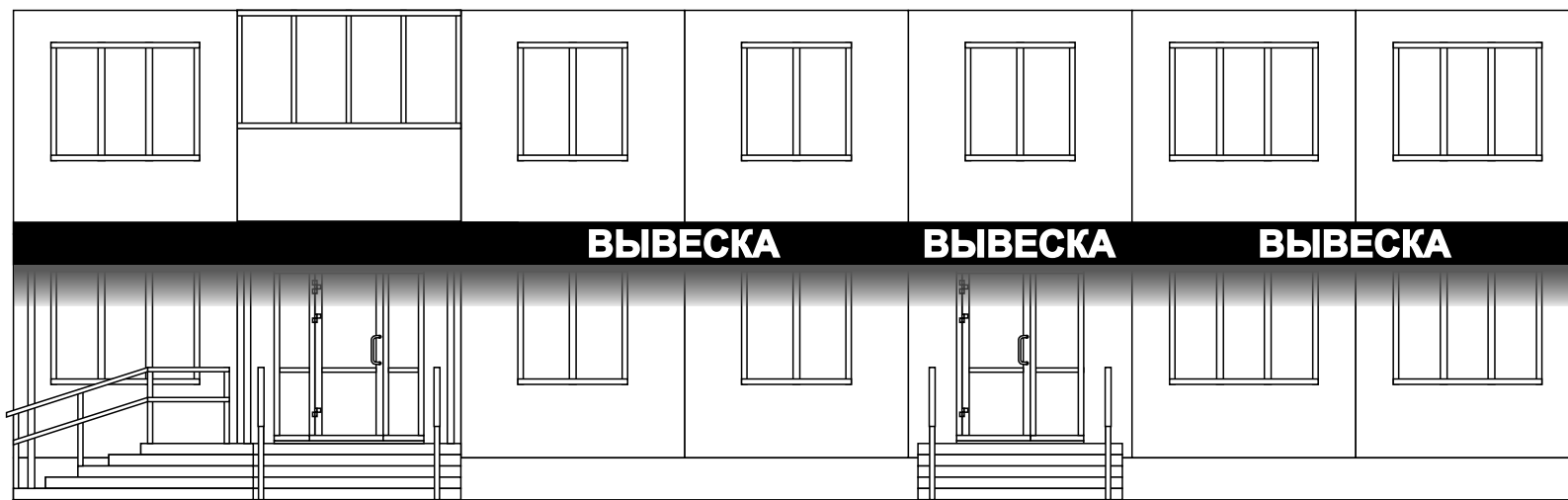
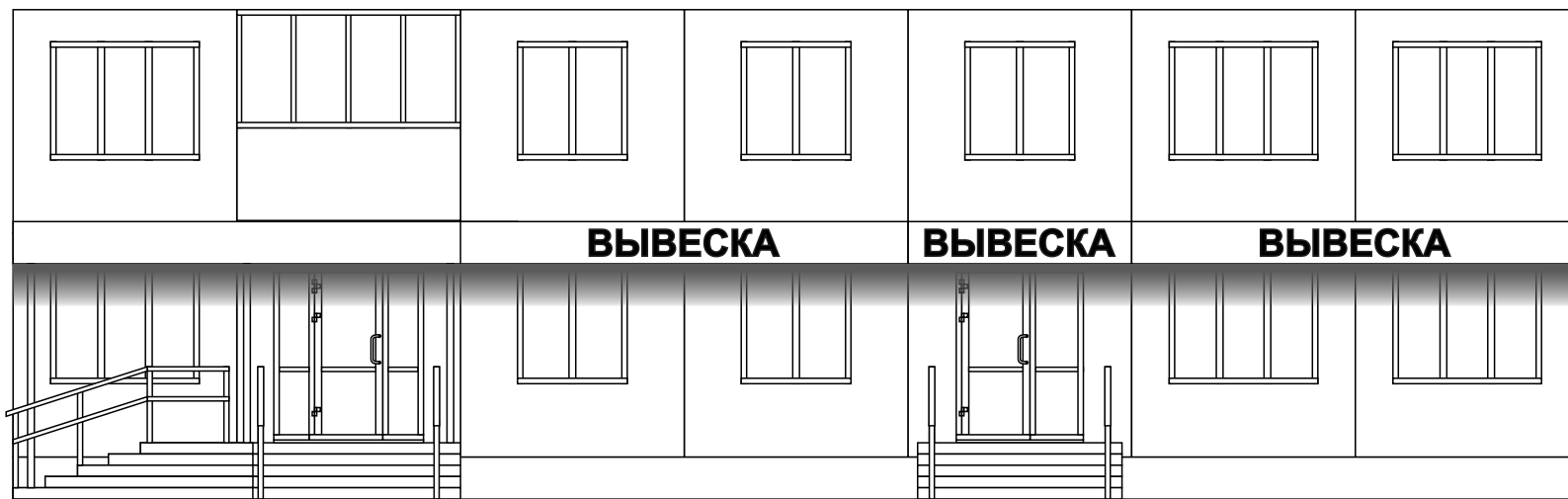


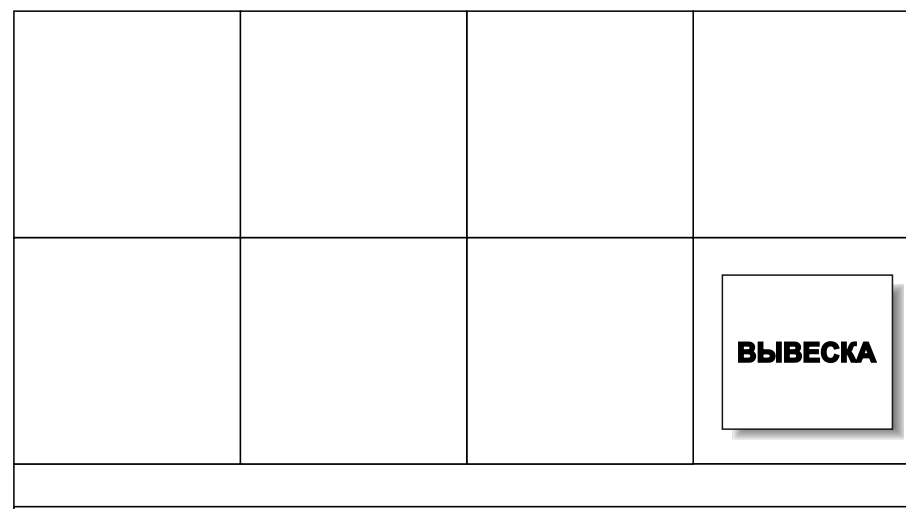
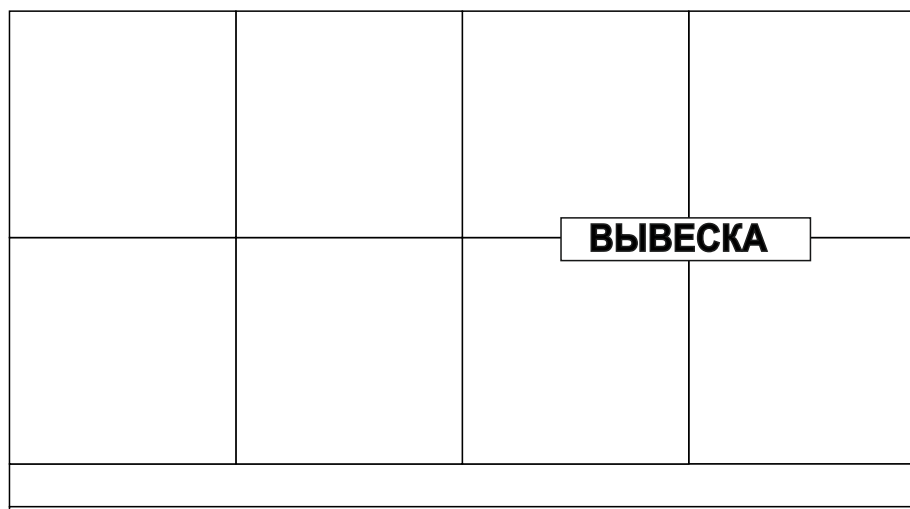
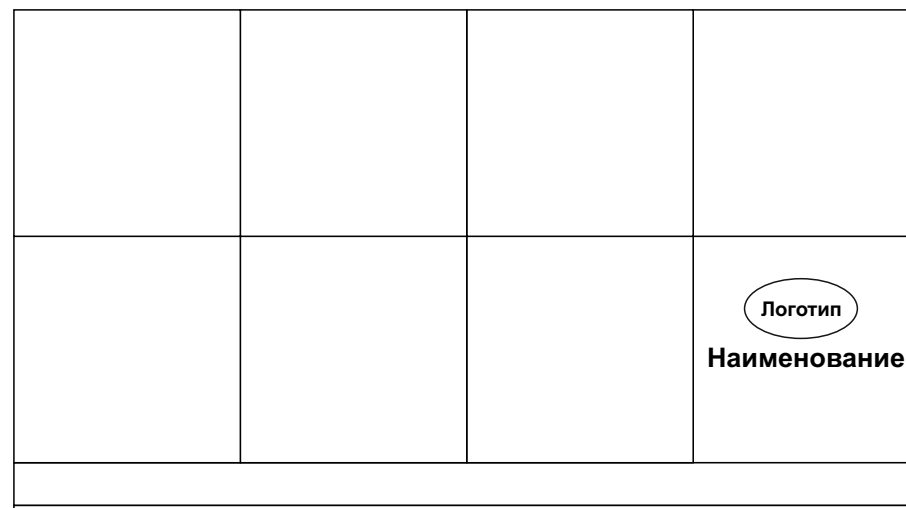
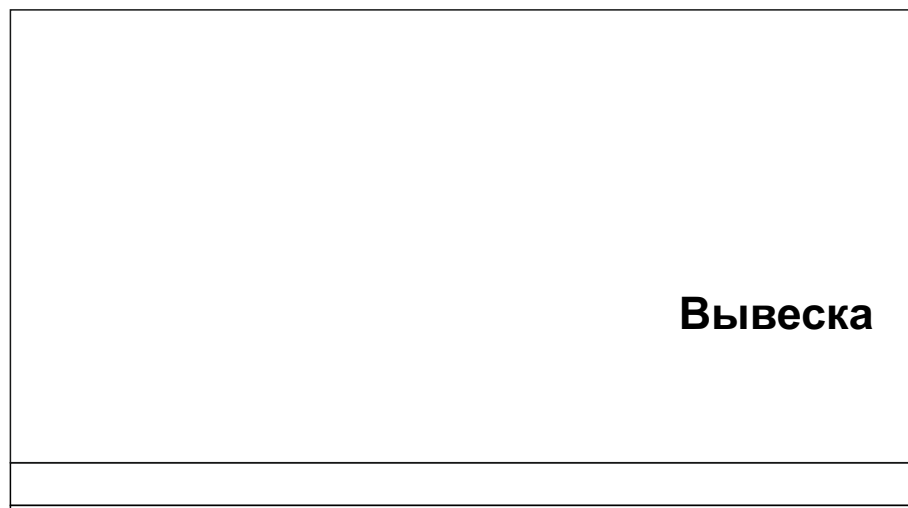
Приложение 1
к Правилам размещения
и содержания информационных
конструкций в городе Нижнем
Новгороде

ГРАФИЧЕСКОЕ ПРИЛОЖЕНИЕ К ПРАВИЛАМ РАЗМЕЩЕНИЯ И СОДЕРЖАНИЯ ВЫВЕСОК В ГОРОДЕ НИЖНЕМ НОВГОРОДЕ

Настенные вывески

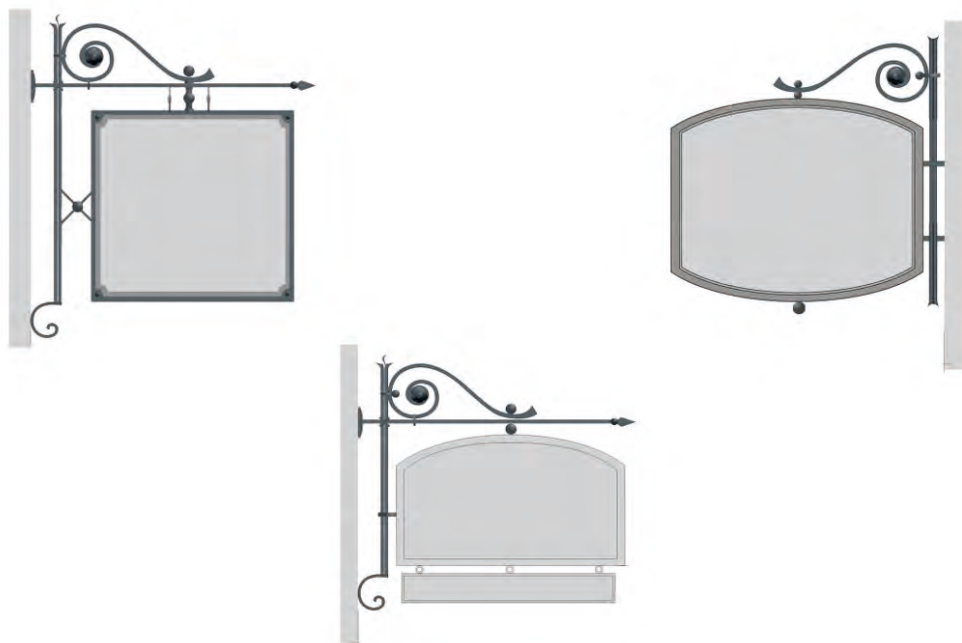


Отнесенные вывески

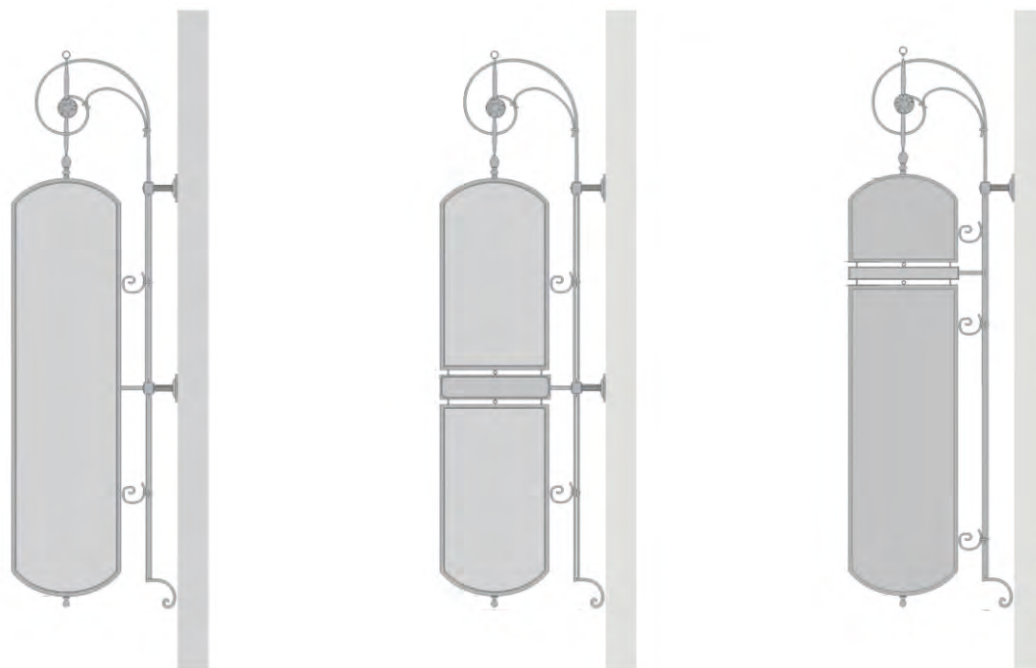


Консольные вывески

1. Горизонтальные - консольные вывески



2. Вертикальные - консольные вывески

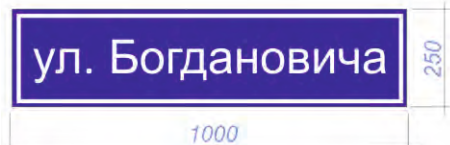
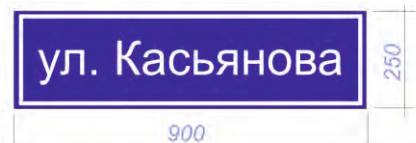


Вывески в витринах:



площадь не более $1/10$ поля крупных витрин и
не более $1/5$ поля небольших оконных проемов (площадью до 3 кв.м)

Указатели



Указатели с информационно-справочным модулем



Информационные доски

НАИМЕНОВАНИЕ ОРГАНИЗАЦИИ

ЧАСЫ РАБОТЫ

Пн.

Вт.

Ср.

Чт.

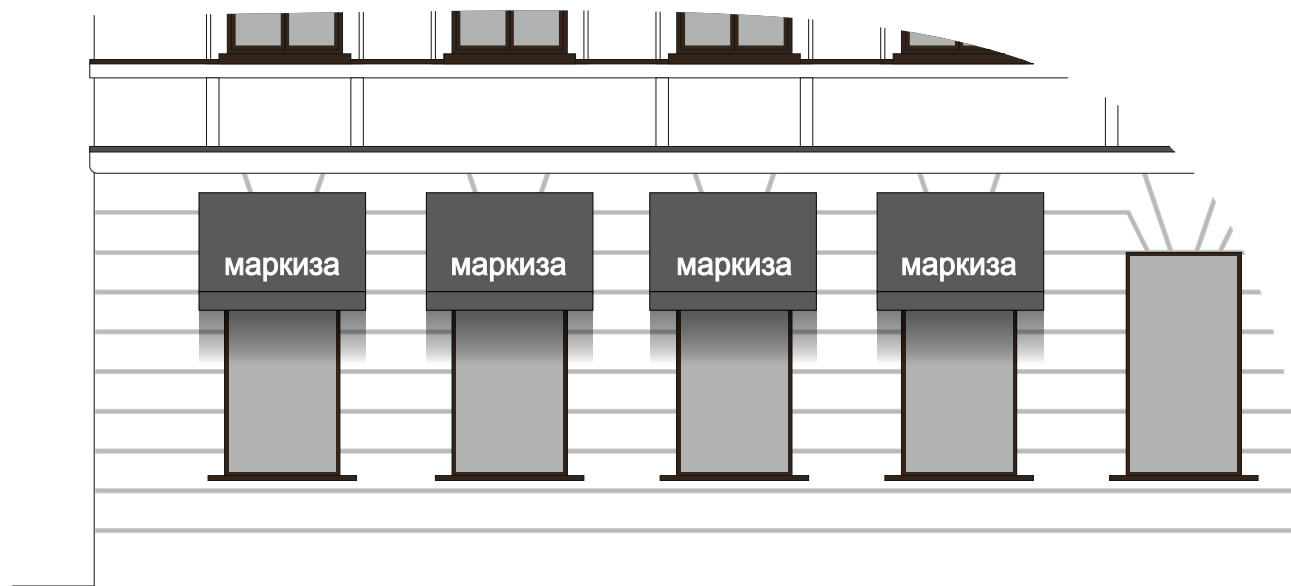
Пт.

Сб.

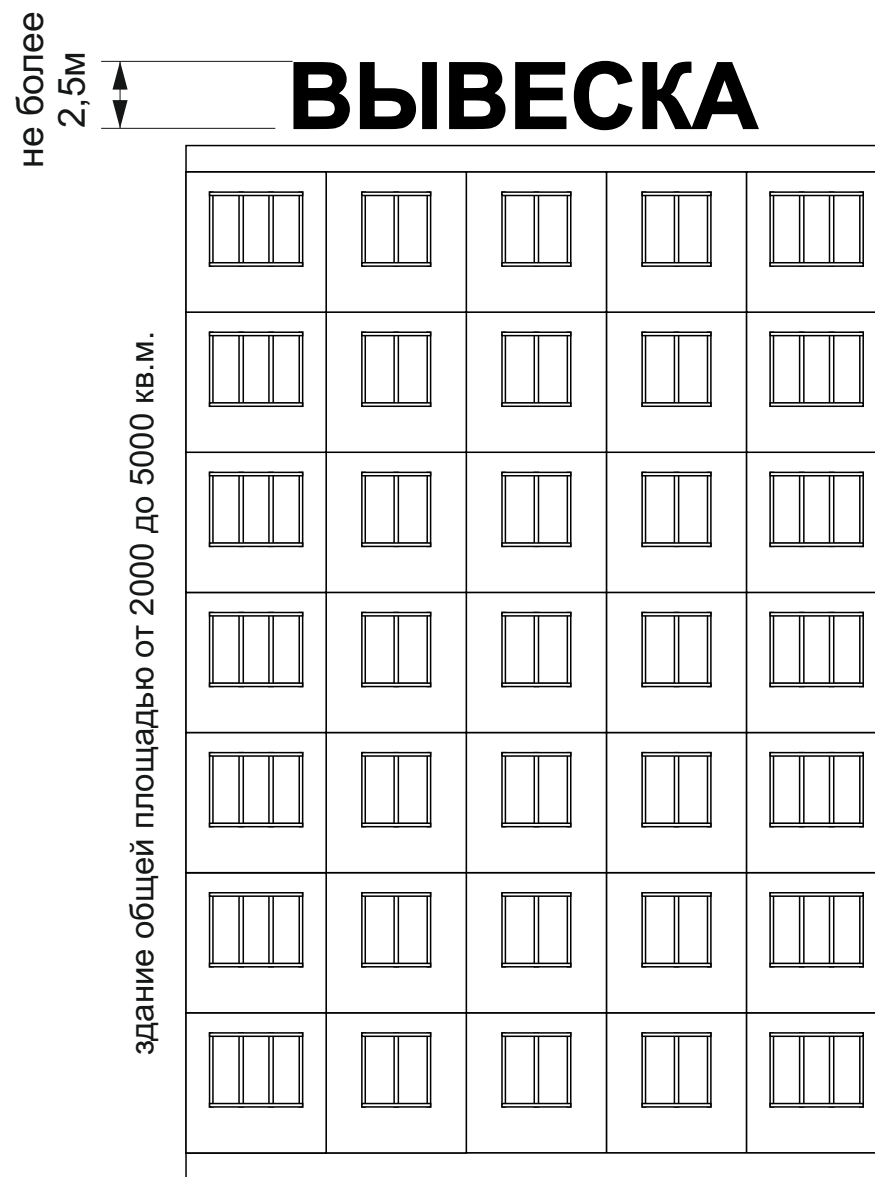
Вс.



Маркизы



Информационные крышные конструкции



Информационные средства навигации и ориентирующей информации для туристов

Пиктограммы

1. Туристская инфраструктура

01. Вокзал / Railway station



Использование

Обозначает/указывает место расположения железнодорожного вокзала.

Содержание графического образа

Знак содержит стилизованные графические изображения: локомотив поезда, перрон, пассажир с багажом — минимум для обозначения понятия «Железнодорожный вокзал».

Применение

Магистралы, дороги, улицы и перекрестки в населенных пунктах, карты, путеводители, ориентирующие постеры. Возможно размещение на указателях в интерьерах зданий

02. Аэропорт / Airport



Использование

Обозначает/указывает место расположения аэропорта/аэровокзала.

Содержание графического образа

Знак содержит стилизованное графическое изображение силуэта пассажирского самолета - обозначение понятия «Аэропорт».

Применение

Магистралы, дороги, улицы и перекрестки в населенных пунктах, карты, путеводители, ориентирующие постеры. Возможно размещение на указателях в интерьерах зданий.

03. Морской вокзал / Seaport



Использование

Обозначает/указывает место расположения морского вокзала.

Содержание графического образа

Знак содержит стилизованные графические изображения: пассажирский лайнер «река-море», пирс/причал, волны.

Применение

Магистралы, дороги, улицы и перекрестки в населенных пунктах, карты, путеводители, ориентирующие постеры. Возможно размещение на указателях в интерьерах зданий.

04. Речной вокзал / River port



Использование

Обозначает/указывает место расположения речного вокзала

Содержание графического образа

Знак содержит стилизованные графические изображения: колесный теплоход, причал, волны - элементы обозначения понятия "Речной вокзал".

Применение

Магистралы, дороги, улицы и перекрестки в населенных пунктах, карты, путеводители, ориентирующие постеры. Возможно размещение на указателях в интерьерах зданий.

05. Причал / Berth



Использование

Обозначает/указывает место расположения причала для посадки на прогулочные малые плавсредства, прогулочные маршрутные катера.

Содержание графического образа

Знак содержит стилизованные графические изображения: прогулочный катер, причал, волны, пассажир, поднимающийся на борт, капитан катера/экскурсовод.

Применение

Дороги, улицы и перекрестки в населенных пунктах, карты, путеводители, ориентирующие постеры. Возможно размещение на указателях в интерьерах зданий

06. Стоянка судов / Moorage



Использование

Обозначает/указывает место расположения стоянки судов малого водоизмещения — катеров, яхт, лодок.

Содержание графического образа

Знак содержит стилизованные графические изображения: катера, причал/пирс, волны — элементы обозначения понятия «Стоянка судов».

Применение

Магистралы, дороги, улицы и перекрестки в населенных пунктах, карты, путеводители, ориентирующие постеры. Возможно размещение на указателях в интерьерах зданий.

Информационные средства навигации и ориентирующей информации для туристов

07. Автовокзал / Busstation



Использование

Обозначает/указывает место расположения автовокзала.

Содержание графического образа

Знак содержит стилизованные графические изображения: пассажир с чемоданом, рейсовый автобус — элементы обозначения понятия «Автовокзал».

Применение

Дороги, улицы и перекрестки в населенных пунктах, карты, путеводители, ориентирующие постеры. Возможно размещение на указателях в интерьерах зданий.

08. Туристский автобус / Tourist bus



Использование

Обозначает/указывает место стоянки туристического автобуса и посадки в него туристов.

Содержание графического образа

Знак содержит стилизованные графические изображения: фигура человека, тротуар/перрон, туристический автобус с надписью «TOUR» на английском языке.

Применение

Дороги, улицы и перекрестки в населенных пунктах, карты, путеводители, ориентирующие постеры. Возможно размещение на указателях в интерьерах зданий.

09. Место отдыха / Restarea



Использование

Обозначает/указывает место отдыха.

Содержание графического образа

Знак содержит стилизованное графическое изображение фигуры человека, комфортно сидящего на скамейке в расслабленной позе.

Применение

Улицы и перекрестки в населенных пунктах, карты, путеводители, ориентирующие постеры. Возможно размещение на указателях в интерьерах зданий.

10. Гостиница /Hotel



Использование

Обозначает/указывает место расположения гостиницы.

Содержание графического образа

Знак содержит стилизованное графическое изображение человека, комфортно спящего в кровати, указывающее на возможность полноценного отдыха

Применение

Магистралы, дороги, улицы и перекрестки в населенных пунктах, карты, путеводители, ориентационные постеры. Возможно размещение на указателях в интерьерах зданий.

11. Мотель /Motel



Использование

Обозначает/указывает место расположения мотеля (дорожной гостиницы).

Содержание графического образа

Знак содержит стилизованные графические изображения, указывающие на возможность парковки транспортного средства и полноценного отдыха водителя и пассажиров.

Применение

Магистралы, дороги, улицы и перекрестки в населенных пунктах, карты, путеводители, ориентирующие постеры.

12. Загородная гостиница/Countryinn



Использование

Обозначает/указывает место расположения загородной гостиницы.

Содержание графического образа

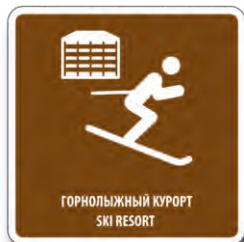
Знак содержит стилизованные графические изображения: человек, комфортно спящий в кровати, конек крыши (охлупень, шелом), символизирующий загородную архитектуру.

Применение

Магистралы, дороги, улицы и перекрестки в населенных пунктах, карты, путеводители, ориентирующие постеры.

Информационные средства навигации и ориентирующей информации для туристов

13. Горнолыжный курорт/Ski resort



Использование

Обозначает/указывает место расположения горнолыжного курорта.

Содержание графического образа

Знак содержит стилизованные графические изображения: человек на лыжах, здание гостиничной архитектуры.

Применение

Магистралы, дороги, улицы и перекрестки в населенных пунктах, карты, путеводители, ориентирующие постеры. Возможно размещение на указателях в интерьерах зданий.

14. Спа курорт / Spa resort



Использование

Обозначает/указывает место расположения SPA курорта.

Содержание графического образа

Знак содержит стилизованные графические изображения: фигура человека-специалиста по SPA процедурам, фигура человека, лежащего на кушетке. SPA - международное название метода физиотерапии, связанных с водой. Является синонимом понятий: водолечение, бальнеотерапия, талассотерапия.

Применение

Дороги, улицы и перекрестки в населенных пунктах, карты, путеводители, ориентирующие постеры. Возможно размещение на указателях в интерьерах зданий.

15. Ресторан / Restaurant



Использование

Обозначает/указывает место расположения точки общественного питания.

Содержание графического образа

Знак содержит стилизованные графические изображения сервированных столовых приборов.

Применение

Магистралы, дороги, улицы и перекрестки в населенных пунктах, карты, путеводители, ориентирующие постеры. Возможно размещение на указателях в интерьерах зданий

16. Театр /Theatre



Использование

Обозначает/указывает место расположения театра.

Содержание графического образа

Знак содержит стилизованные графические изображения: театральные маски (трагедия, комедия), размещённые на фоне символа здания классической архитектуры.

Применение

Магистралы, дороги, улицы и перекрестки в населенных пунктах, карты, путеводители, ориентирующие постеры. Возможно размещение на указателях в интерьерах зданий.

17. Музей/Museum



Использование

Обозначает/указывает место расположения музея.

Содержание графического образа

Знак содержит стилизованные графические изображения: литера М, размещённая в центре символа здания классической архитектуры с колоннами.

Применение

Магистралы, дороги, улицы и перекрестки в населенных пунктах, карты, путеводители, ориентирующие постеры. Возможно размещение на указателях в интерьерах зданий.

18. Концертный зал / Concert hall



Использование

Обозначает/указывает место расположения концертного зала.

Содержание графического образа

Знак содержит стилизованные графические изображения: лира, размещённая в центре символа здания классической архитектуры с колоннами.

Применение

Магистралы, дороги, улицы и перекрестки в населенных пунктах, карты, путеводители, ориентирующие постеры. Возможно размещение на указателях в интерьерах зданий.

Информационные средства навигации и ориентирующей информации для туристов

19. Центр развлечений Entertainment centre



Использование

Обозначает/указывает место расположения центра развлечений.

Содержание графического образа

Знак содержит стилизованное графическое изображение колеса обозрения - основного аттракциона центров развлечений во многих городах мира.

Применение

Магистралы, дороги, улицы и перекрестки в населенных пунктах, карты, путеводители, ориентирующие постеры. Возможно размещение на указателях в интерьерах зданий.

20. Детский центр развлечений / Facilities for children



Использование

Обозначает/указывает место расположения детского центра развлечений.

Содержание графического образа

Знак содержит стилизованные графические изображения: фигуры детей, карусель - основной аттракцион детских центров развлечений во многих городах мира.

Применение

Магистралы, дороги, улицы и перекрестки в населенных пунктах, карты, путеводители, ориентирующие постеры. Возможно размещение на указателях в интерьерах зданий.

21. Городской парк / City park



Использование

Обозначает/указывает место расположения городского парка.

Содержание графического образа

Знак содержит стилизованные графические изображения: силуэт городских крыш, парковые посадки деревьев.

Применение

Дороги, улицы и перекрестки в населенных пунктах, карты, путеводители, ориентирующие постеры. Возможно размещение на указателях в интерьерах зданий.

22. Канатная дорога / Cable railway



Использование

Обозначает/указывает место расположения канатной дороги.

Содержание графического образа

Знак содержит стилизованные графические изображения: корзина канатной дороги, фигура человека - пассажира.

Применение

Магистралы, дороги, улицы и перекрестки в населенных пунктах, карты, путеводители, ориентирующие постеры. Возможно размещение на указателях в интерьерах зданий.

23. Высокоскоростное железнодорожное сообще- ние / Highspeed-train



Использование

Обозначает/указывает место остановки/стоянки поездов высокоскоростного железнодорожного сообщения.

Содержание графического образа

Знак содержит стилизованное графическое изображение локомотива высокоскоростного экспресс-поезда.

Применение

Улицы и перекрестки в населенных пунктах, карты, путеводители, ориентирующие постеры, размещение на указателях в интерьерах зданий вокзалов.

24. Галерея / Art gallery



Использование

Обозначает/указывает место расположения художественной галереи.

Содержание графического образа

Знак содержит стилизованные графические изображения: картина в раме, художественная палитра, кисть, стэк.

Применение

Дороги, улицы и перекрестки в населенных пунктах, карты, путеводители, ориентирующие постеры. Возможно размещение на указателях в интерьерах зданий.

Информационные средства навигации и ориентирующей информации для туристов

25. Этнопарк / Ethnic park



Использование

Обозначает/указывает место расположения этнического парка.

Содержание графического образа

Знак содержит стилизованные графические изображения: конек крыши (охлупень, шелом), деревянное колесо как деталь колодца или прялки — атрибуты, обозначающие «Этнопарк»

Применение

Магистралы, дороги, улицы и перекрестки в населенных пунктах, карты, путеводители, ориентирующие постеры. Возможно размещение на указателях в интерьерах зданий.

26. Центр ремесел / Craft centre



Использование

Обозначает/указывает место расположения центра ремесел.

Содержание графического образа

Знак содержит стилизованные графические изображения: наковальня, колесо (элемент прялки) — символы обозначения понятия «Центр ремесел».

Применение

Магистралы, дороги, улицы и перекрестки в населенных пунктах, карты, путеводители, ориентирующие постеры. Возможно размещение на указателях в интерьерах зданий.

27. Информация / Information



Использование

Обозначает/указывает место расположения информационного пункта.

Содержание графического образа

Знак содержит изображение литеры «i» - первой буквы в слове INFORMATION.

Применение

Магистралы, дороги, улицы и перекрестки в населенных пунктах, карты, путеводители, ориентирующие постеры. Возможно размещение на указателях в интерьерах зданий.

28. Туристско-информационный центр / Tourist Information Centre



Использование

Обозначает/указывает место расположения туристско-информационного центра.

Содержание графического образа

Знак содержит стилизованные графические изображения: литера «i» — первая буква в слове INFORMATION, три концентрические окружности.

Применение

Магистралы, дороги, улицы и перекрестки в населенных пунктах, карты, путеводители, ориентирующие постеры. Возможно размещение на указателях в интерьерах зданий.

29. Доступно для лиц с ограниченными возможностями / Disabled access



Использование

Обозначает/указывает места, пути или зоны, обустроенные для лиц с ограниченными возможностями.

Содержание графического образа

Знак содержит стилизованные графические изображения: фигура сидящего человека, элемент кресла для людей с ограниченными возможностями - колесо.

Применение

Улицы и перекрестки в населенных пунктах, карты, путеводители, ориентирующие постеры. Возможно размещение на указателях в интерьерах зданий.

29.1. Доступно для лиц с ограниченными возможностями / Disabled access



Использование

Обозначает/указывает зоны, оборудованные специальными конструкциями/техническими устройствами для лиц с ограниченными возможностями.

Содержание графического образа

Знак содержит стилизованные графические изображения: фигура сидящего человека, элемент кресла для людей с ограниченными возможностями - колесо, обозначение подъёмного пандуса.

Применение

Улицы и перекрестки в населенных пунктах, карты, путеводители, ориентирующие постеры. Размещение на указателях в интерьерах зданий.

Информационные средства навигации и ориентирующей информации для туристов

Пиктограммы

2. Туристская инфраструктура

30. Место для купания Swimming



Использование

Обозначает/указывает место для купания.

Содержание графического образа

Знак содержит стилизованное графическое изображение фигуры пловущего человека, волны на поверхности воды.

Применение

Пути, ведущие к местам купания, карты, путеводители, ориентирующие постеры. Возможно размещение на указателях в интерьерах зданий.

31. Летние виды спорта / Summer sport activities



Использование

Обозначает/указывает места, предназначенные для занятий летними видами спорта.

Содержание графического образа

Знак содержит стилизованное графическое изображение яркого летнего солнца и надпись "SPORT" на английском языке.

Применение

Пути, ведущие к местам в населенных пунктах, предназначенных для занятий летними видами спорта, карты, путеводители, ориентирующие постеры. Возможно размещение на указателях

32. Зимние виды спорта / Winter sport activities



Использование

Обозначает/указывает места, предназначенные для занятий зимними видами спорта.

Содержание графического образа

Знак содержит стилизованное графическое изображение снежинки и надпись "SPORT" на английском языке.

Применение

Пути, ведущие к местам в населенных пунктах, предназначенным для занятий зимними видами спорта, карты, путеводители, ориентирующие постеры. Возможно размещение на указателях в интерьерах зданий.

33. Водные виды спорта / Water sports



Использование

Обозначает/указывает места, пригодные для занятий водными видами спорта.

Содержание графического образа

Знак содержит стилизованное графическое изображение волн на водной поверхности и надпись "SPORT" на английском языке.

Применение

Пути, ведущие к местам в населенных пунктах, предназначенным для занятий водными видами спорта, карты, путеводители, ориентирующие постеры. Возможно размещение на указателях в интерьерах зданий.

34. Спортивный объект / Sports facilities



Использование

Обозначает/указывает место расположения спортивного объекта.

Содержание графического образа

Знак содержит стилизованные графические изображения: фигура человека, мяч, размеченная спортивная площадка.

Применение

Магистрالی, дороги, улицы и перекрестки в населенных пунктах, карты, путеводители, ориентирующие постеры. Возможно размещение на указателях в интерьерах зданий.

35. Место проведения мероприятия Event venue



Использование

Обозначает/указывает место обустроенное для проведения массовых мероприятий.

Содержание графического образа

Знак содержит стилизованные графические изображения нескольких фигур людей.

Применение

Пути, ведущие к местам, обустроенным для проведения мероприятия, карты, путеводители, ориентирующие постеры. Возможно размещение на указателях в интерьерах зданий.

36. Место для кемпинга / Camping area



Использование

Обозначает/указывает место расположения кемпинга.

Содержание графического образа

Знак содержит стилизованные графические изображения: прицеп-дом на колесах, туристическая палатка.

Применение

Магистрالی, дороги, улицы и перекрестки в населенных пунктах, карты, путеводители, ориентирующие постеры. Возможно размещение на указателях в интерьерах зданий.

Информационные средства навигации и ориентирующей информации для туристов

Пиктограммы

3. Туристско-рекреационные зоны и маршруты

37. Национальный туристский маршрут / National Tourist Route



Использование

Обозначает/указывает начало, путь и контрольные точки национального туристского маршрута.

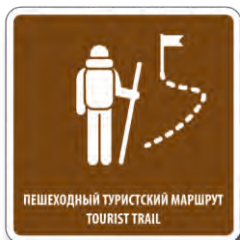
Содержание графического образа

Знак содержит стилизованные графические изображения: фигура человека, пункт — маршрут, финишный флажок, силуэт щита — символа государственности и закона.

Применение

Магистралы, дороги, улицы и перекрестки в населенных пунктах, карты, путеводители, ориентирующие постеры. Возможно размещение на указателях в интерьерах зданий.

38. Пешеходный туристский маршрут / Tourist trail



Использование

Обозначает/указывает начало, путь и контрольные точки пешеходного туристского маршрута.

Содержание графического образа

Знак содержит стилизованные графические изображения: фигура человека с рюкзаком и палкой, пункт - маршрут, финишный флажок.

Применение

Магистралы, дороги, улицы и перекрестки в населенных пунктах, карты, путеводители, ориентирующие постеры. Возможно размещение на указателях в интерьерах зданий

39. Велосипедный туристский маршрут / Bike tourist route



Использование

Обозначает/указывает начало, путь и контрольные точки велосипедного туристского маршрута.

Содержание графического образа

Знак содержит стилизованные графические изображения: фигура человека с велосипедом, пункт - маршрут, финишный флажок.

Применение

Магистралы, дороги, улицы и перекрестки в населенных пунктах, карты, путеводители, ориентирующие постеры. Возможно размещение на указателях в интерьерах зданий.

40. Водный туристский маршрут / Water tourist route



Использование

Обозначает/указывает начало, путь и контрольные точки водного туристского маршрута (круиза).

Содержание графического образа

Знак содержит стилизованные графические изображения: теплоход "река - море", волны, надпись "CRUISE" на английском языке.

Применение

Пристани в населенных пунктах, карты, путеводители, ориентирующие постеры. Возможно размещение на указателях в интерьерах зданий (у касс и офисов специализированных туристических компаний).

41. Водный туристский маршрут / Water tourist route



Использование

Обозначает/указывает начало, путь и контрольные точки водного туристского маршрута для малых плавсредств.

Содержание графического образа

Знак содержит стилизованные графические изображения: малое парусное судно, волны на поверхности водоема.

Применение

Магистралы, дороги, улицы, мосты и переправы в населенных пунктах, карты, путеводители, ориентирующие постеры.

42. Место для рыбалки / Fishing facilities



Использование

Обозначает/указывает отведенное место для рыбной ловли.

Содержание графического образа

Знак содержит стилизованные графические изображения: рыболовное удище, волны на поверхности воды.

Применение

Дороги, набережные, мосты и переправы в населенных пунктах, карты, путеводители, ориентирующие постеры.

Информационные средства навигации и ориентирующей информации для туристов

43. Охотхозяйство / Hunting facilities



Использование

Обозначает/указывает место расположения охотничьего хозяйства.

Содержание графического образа

Знак содержит стилизованные графические изображения: охотничий горн, ружья - охотничья атрибутика.

Применение

Магистралы, дороги, карты, путеводители, ориентирующие постеры.

44. Охраняемая природная территория / Nature reserve



Использование

Обозначает/указывает место расположения, границы охраняемой природной территории.

Содержание графического образа

Знак содержит стилизованные графические изображения: голова лосося, силуэт дерева, силуэт щита - символа государственности, закона и порядка.

Применение

Магистралы, дороги, улицы и перекрестки в населенных пунктах, карты, путеводители, ориентирующие постеры.

Пиктограммы

5. Туристские достопримечательности

45. Природная достопримечательность / Natural landmark



Использование

Обозначает/указывает место расположения природной достопримечательности.

Содержание графического образа

Знак содержит стилизованные графические изображения: многолепестковый цветок — символ комплексности и взаимосвязи проявлений природы.

Применение

Магистралы, дороги, улицы и перекрестки в населенных пунктах, карты, путеводители, ориентирующие постеры. Возможно размещение на указателях в интерьерах зданий.

46. Центр города / City centre



Использование

Обозначает/указывает место расположения, границы центра города (Downtown, City centre).

Содержание графического образа

Знак содержит стилизованные графические изображения: силуэт скатных крыш, надпись «City Centre» на английском языке.

Применение

Магистралы, дороги, улицы и перекрестки в населенных пунктах, карты, путеводители, ориентирующие постеры. Возможно размещение на указателях в интерьерах зданий (узлы пересечений городского транспорта, станции пересадок).

47. Панорамный вид / View point



Использование

Обозначает/указывает место расположения площадки с панорамным видом.

Содержание графического образа

Знак содержит стилизованные графические изображения: фигура человека с биноклем в руках, перила парапета/обзорной площадки.

Применение

Магистралы, дороги, улицы и перекрестки в населенных пунктах, карты, путеводители, ориентирующие постеры. Возможно размещение на указателях в интерьерах зданий

Информационные средства навигации и ориентирующей информации для туристов

48. Религиозный объект. Православный храм / Religious monument



Использование - 1

Обозначает/указывает место расположения религиозного объекта - православного храма.

Содержание графического образа

Знак содержит стилизованное графическое изображение православного собора и православного креста.

Применение

Магистралы, дороги, улицы и перекрестки в населенных пунктах, карты, путеводители, ориентирующие постеры.



Использование - 2

Обозначает/указывает место расположения религиозного объекта – православной церкви/часовни.

Содержание графического образа

Знак содержит стилизованное графическое изображение православной церкви/часовни и православного креста.

Применение

Магистралы, дороги, улицы и перекрестки в населенных пунктах, карты, путеводители, ориентирующие постеры.



Использование - 3

Обозначает/указывает место расположения православного религиозного объекта (место паломничества, памятное место, место религиозных событий).

Содержание графического образа

Знак содержит стилизованное графическое изображение православного креста.

Применение

Магистралы, дороги, улицы и перекрестки в населенных пунктах, карты, путеводители, ориентирующие постеры. Возможно размещение на указателях в интерьерах зданий.

49. Религиозный объект Костел / Religious monument



Использование - 4

Обозначает/указывает место расположения религиозного объекта - католического собора.

Содержание графического образа

Знак содержит стилизованное графическое изображение католического собора и католического креста.

Применение

Магистралы, дороги, улицы и перекрестки в населенных пунктах, карты, путеводители, ориентирующие постеры.



Использование - 5

Обозначает/указывает место расположения религиозного объекта – католического костёла.

Содержание графического образа

Знак содержит стилизованное графическое изображение католического костёла и католического креста.

Применение

Магистралы, дороги, улицы и перекрестки в населенных пунктах, карты, путеводители, ориентирующие постеры.



Использование - 6

Обозначает/указывает место расположения католического религиозного объекта (место паломничества, памятное место, место религиозных событий).

Содержание графического образа

Знак содержит стилизованное графическое изображение католического креста.

Применение

Магистралы, дороги, улицы и перекрестки в населенных пунктах, карты, путеводители, ориентирующие постеры. Возможно размещение на указателях в интерьерах зданий

¹ Крупные объекты – монастыри, соборы

² Объекты средней величины – церкви, часовни

³ Локальные небольшие религиозные объекты, места паломничества, места религиозных событий, памятные места

⁴ Крупные объекты – монастыри, соборы

⁵ Объекты средней величины – церкви, кирхи, часовни

⁶ Локальные небольшие религиозные объекты, места паломничества, места религиозных событий, памятные места

Информационные средства навигации и ориентирующей информации для туристов

50. Религиозный объект. Мечеть / Religious monument 51. Религиозный объект. Синагога / Religious monument



Использование - 7

Обозначает/указывает место расположения религиозного объекта – мечети.

Содержание графического образа

Знак содержит стилизованное графическое изображение мусульманской соборной мечети и стилизованные изображения полумесяца и звезды.

Применение

Магистралы, дороги, улицы и перекрестки в населенных пунктах, карты, путеводители, ориентирующие постеры.



Использование - 8

Обозначает/указывает место расположения религиозного объекта – малой мечети.

Содержание графического образа

Знак содержит стилизованное графическое изображение мусульманской мечети и стилизованные изображения полумесяца и звезды.

Применение

Магистралы, дороги, улицы и перекрестки в населенных пунктах, карты, путеводители, ориентирующие постеры.



Использование - 9

Обозначает/указывает место расположения мусульманского религиозного объекта (места паломничества, памятное место, место религиозных событий).

Содержание графического образа

Знак содержит стилизованное графическое изображение звезды и полумесяца - символов мусульманской религии.

Применение

Магистралы, дороги, улицы и перекрестки в населенных пунктах, карты, путеводители, ориентирующие постеры. Возможно размещение на указателях в интерьерах зданий.



Использование - 10

Обозначает/указывает место расположения религиозного объекта - синагоги.

Содержание графического образа

Знак содержит стилизованное графическое изображение синагоги и стилизованное изображение Звезды Давида.

Применение

Магистралы, дороги, улицы и перекрестки в населенных пунктах, карты, путеводители, ориентирующие постеры.



Использование - 11

Обозначает/указывает место расположения религиозного объекта – малой синагоги.

Содержание графического образа

Знак содержит стилизованное графическое изображение малой синагоги и стилизованное изображение Звезды Давида.

Применение

Магистралы, дороги, улицы и перекрестки в населенных пунктах, карты, путеводители, ориентирующие постеры.



Использование - 12

Обозначает/указывает место расположения религиозного объекта (место паломничества, памятное место, место религиозных событий).

Содержание графического образа

Знак содержит стилизованное графическое изображение Звезды Давида - символа иудаизма.

Применение

Магистралы, дороги, улицы и перекрестки в населенных пунктах, карты, путеводители, ориентирующие постеры. Возможно размещение на указателях в интерьерах зданий.

⁷ Крупные объекты – мечети

⁸ Объекты средней величины – молельни, малые мечети, минареты

⁹ Локальные небольшие религиозные объекты, места паломничества, места религиозных событий, памятные места.

¹⁰ Крупные объекты – синагоги

¹¹ Объекты средней величины – малые синагоги

¹² Локальные небольшие религиозные объекты, места паломничества, места религиозных событий, памятные места

Информационные средства навигации и ориентирующей информации для туристов

52. Религиозный объект. Дацан / Religious monument



Использование - 13

Обозначает/указывает место расположения религиозного объекта - дацана.

Содержание графического образа

Знак содержит стилизованное графическое изображение буддистского храма и стилизованное изображение Колеса Дхармы – символа буддизма.

Применение

Магистралы, дороги, улицы и перекрестки в населенных пунктах, карты, путеводители, ориентирующие постеры



Использование - 14

Обозначает/указывает место расположения религиозного объекта – малого дацана.

Содержание графического образа

Знак содержит стилизованное графическое изображение малого дацана и стилизованное изображение Колеса Дхармы – символа буддизма.

Применение

Магистралы, дороги, улицы и перекрестки в населенных пунктах, карты, путеводители, ориентирующие постеры



Использование - 15

Обозначает/указывает место расположения буддистского религиозного объекта (место паломничества, памятное место, место религиозных событий).

Содержание графического образа

Знак содержит стилизованное графическое изображение Колеса Дхармы - символа буддизма.

Применение

Магистралы, дороги, улицы и перекрестки в населенных пунктах, карты, путеводители, ориентирующие постеры. Возможно размещение на указателях в интерьерах зданий.

53. Дворцово-парковый комплекс / Palace & park ensemble



Использование

Обозначает/указывает место расположения дворцово-паркового комплекса.

Содержание графического образа

Знак содержит стилизованные графические изображения: дворец, организованная посадка деревьев, парковая аллея - признак дворцового парка.

Применение

Магистралы, дороги, улицы и перекрестки в населенных пунктах, карты, путеводители, ориентирующие постеры.

54. Исторический памятник / Historical monument



Использование

Обозначает/указывает место расположения исторического памятника.

Содержание графического образа

Знак содержит стилизованные графические изображения обелиска - наиболее раннего вида памятника, устанавливавшегося в древнем Египте.

Применение

Магистралы, дороги, улицы и перекрестки в населенных пунктах, карты, путеводители, ориентирующие постеры.

55. Памятник архитектуры / Architectural monument



Использование

Обозначает/указывает место расположения памятника архитектуры.

Содержание графического образа

Знак содержит стилизованные графические изображения капители - ордерного элемента, определяющего архитектурный стиль.

Применение

Магистралы, дороги, улицы и перекрестки в населенных пунктах, карты, путеводители, ориентирующие постеры. Возможно размещение на указателях в интерьерах зданий.

56. Памятник ВОВ / Monument dedicated to the Great Patriotic War



Использование

Обозначает/указывает место расположения памятника Великой Отечественной войны 1941-1945 гг.

Содержание графического образа

Знак содержит стилизованное графическое изображение «Памятника Неизвестному Солдату».

Применение

Магистралы, дороги, улицы и перекрестки в населенных пунктах, карты, путеводители, ориентирующие постеры. Возможно размещение на указателях в интерьерах зданий.

¹³ Крупные объекты – дацаны

¹⁴ Объекты средней величины - малые дацаны

¹⁵ Локальные небольшие религиозные объекты, места паломничества, места религиозных событий, памятные места

Информационные средства навигации и ориентирующей информации для туристов

Построение знаков-указателей

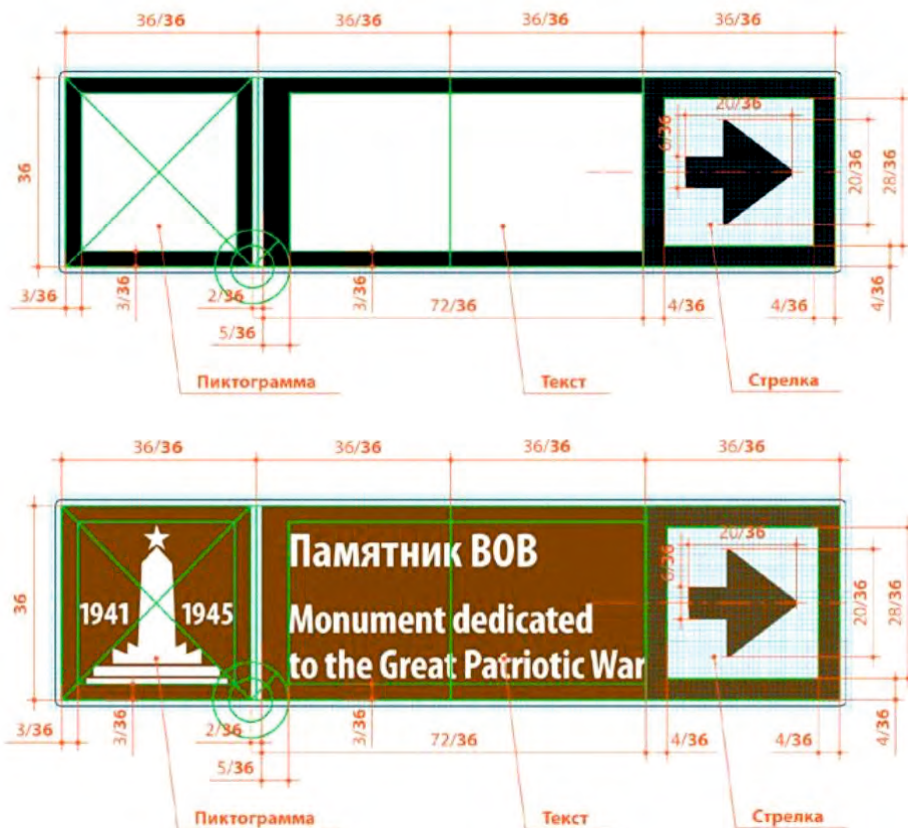
Построение указателей осуществляется на основе пропорции. За единицу принимается 36 сантиметров — высота знака по ГОСТ Р 52290–2004 с полями. Все размеры строятся по принципу кратности 36 (72/36; 4/36; 28/36 и т.д.).

В качестве критериев разделения знаков-указателей на типы выделены:

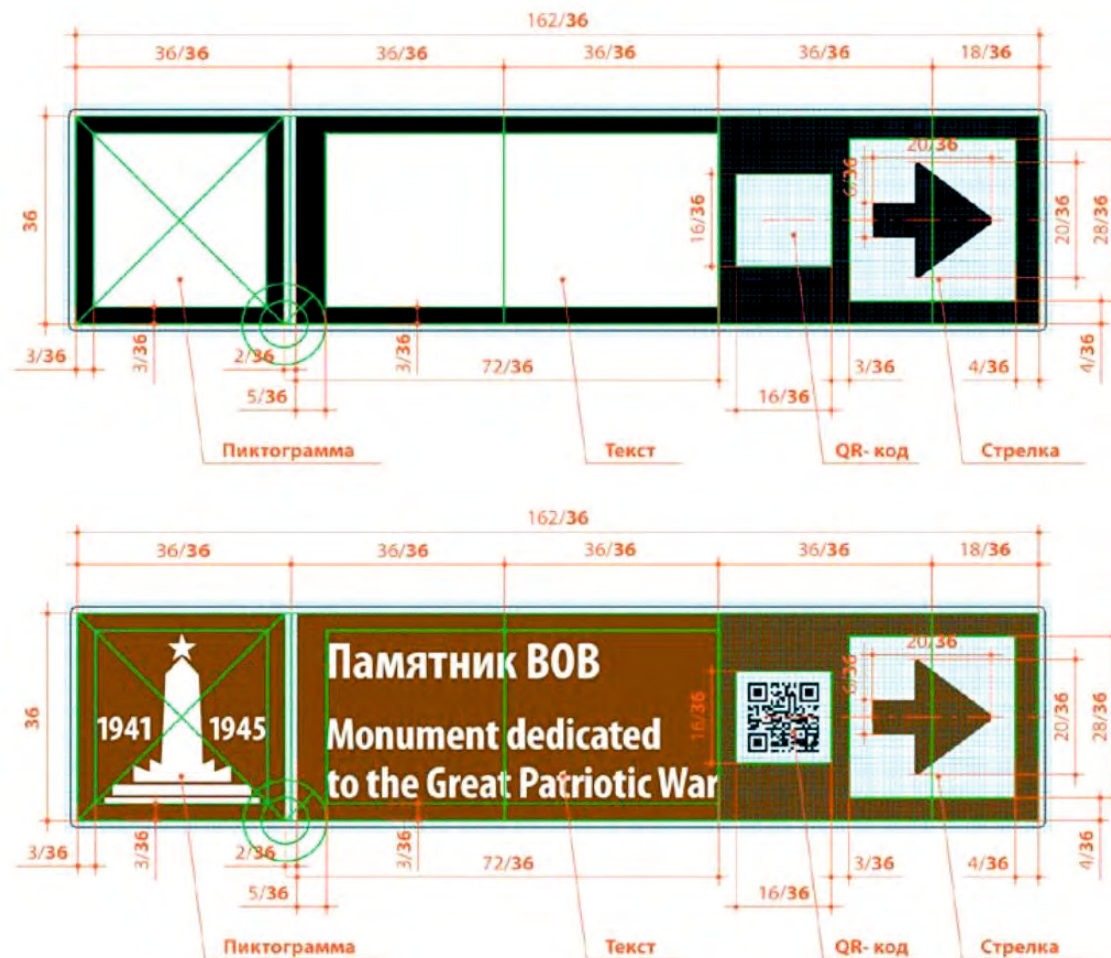
- Указание дистанции до объекта;
- Указание QR-кода;
- Указание названия объекта.

Знаки-указатели могут быть объединены в блоки. При объединении указателей в блоки, не рекомендуется делать более пяти ярусов. Построение стрелок производится также на основе пропорции. Все размеры строятся по тому же принципу кратности 36.

Построение указателя с указанием типа объекта, без обозначения дистанции и-QR кода

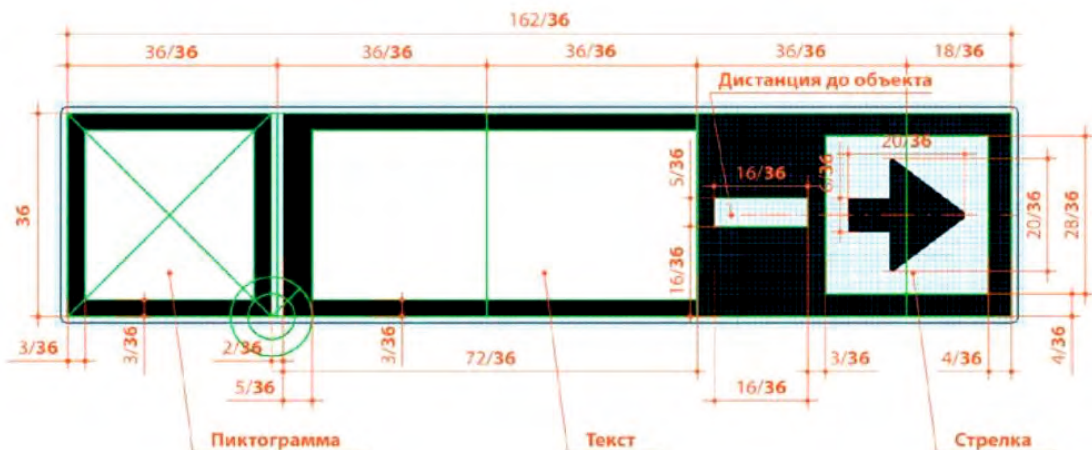


Указатель с указанием типа объекта-и QRкода, без обозначения дистанции до объекта

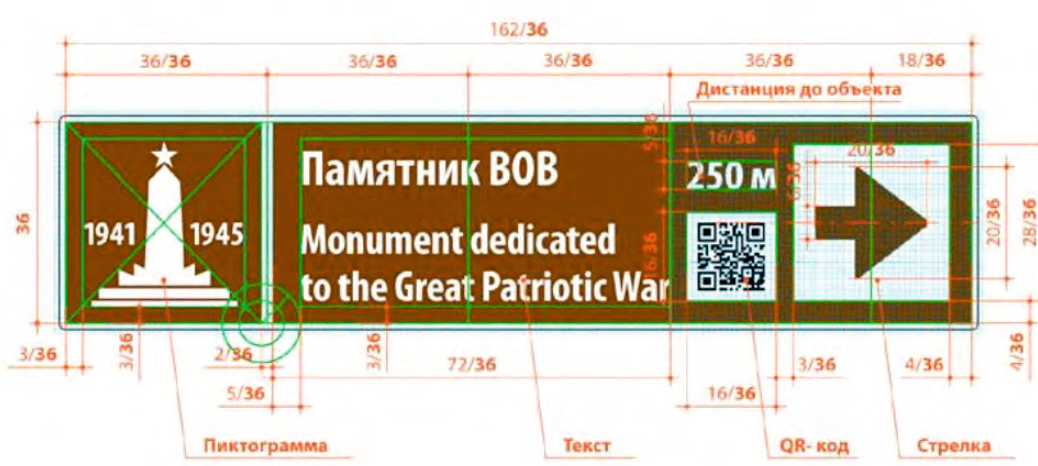
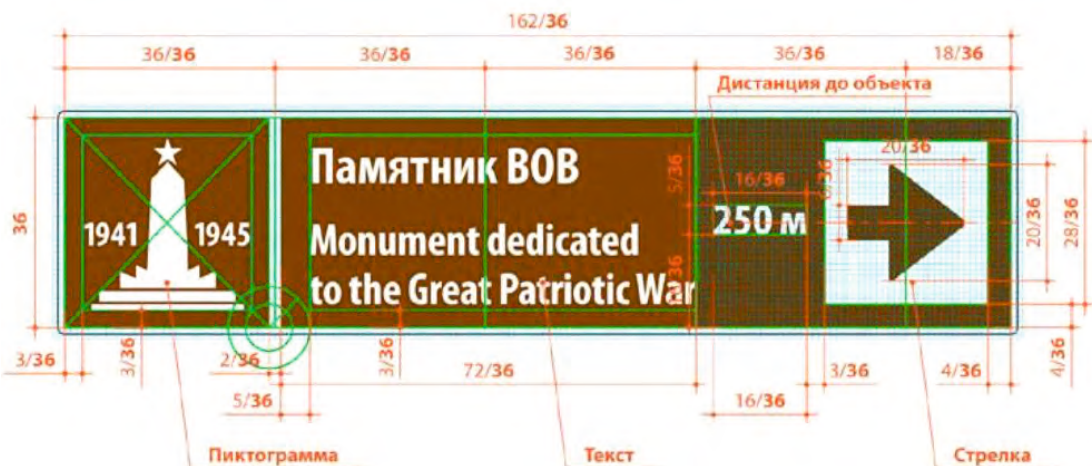
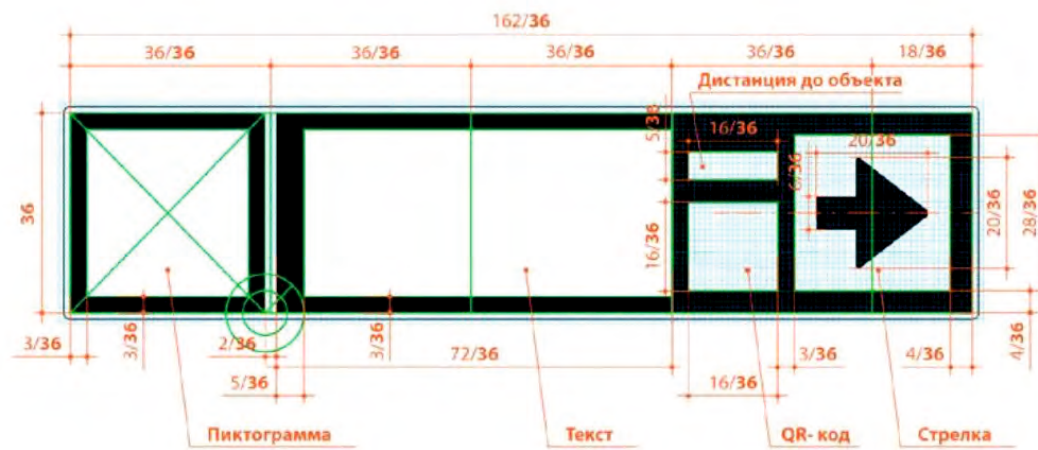


Информационные средства навигации и ориентирующей информации для туристов

Указатель с указанием типа объекта и дистанции до него, без QR-кода

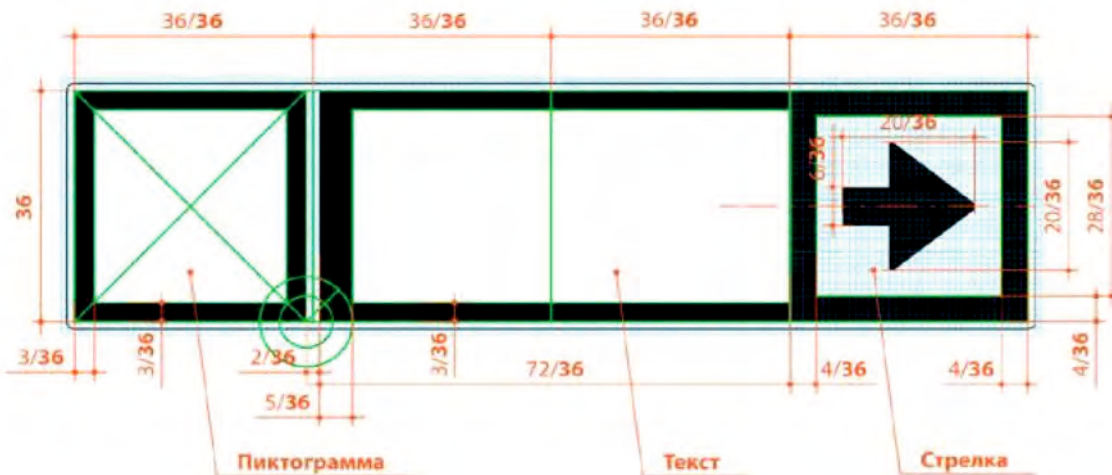


Указатель с указанием типа объекта, дистанции до него и QR-кода

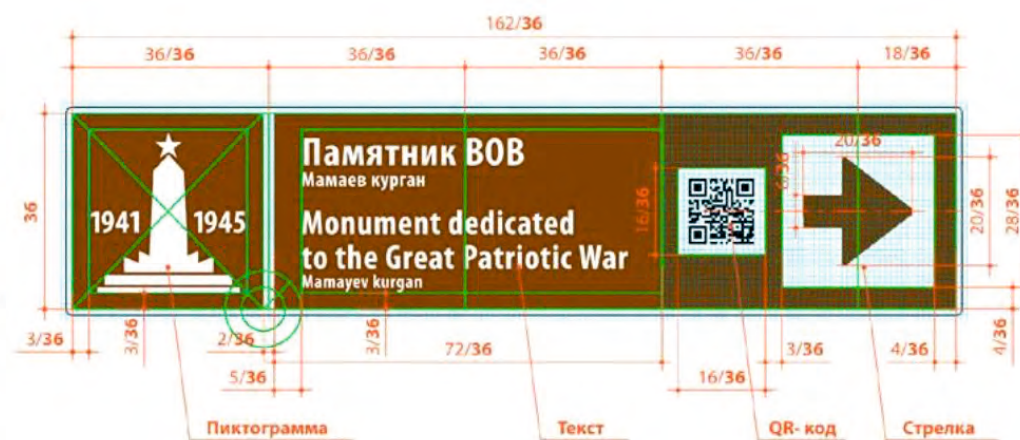
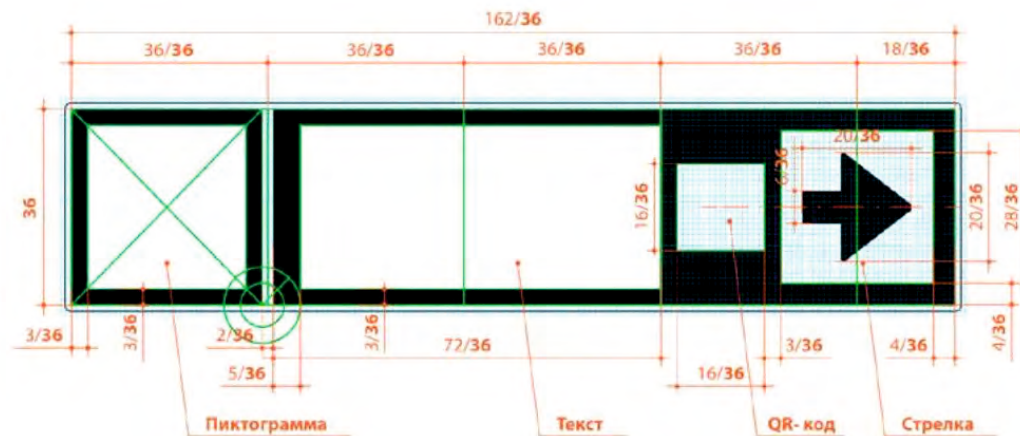


Информационные средства навигации и ориентирующей информации для туристов

Указатель с указанием типа и названия объекта, без обозначения дистанции до него и QR-кода



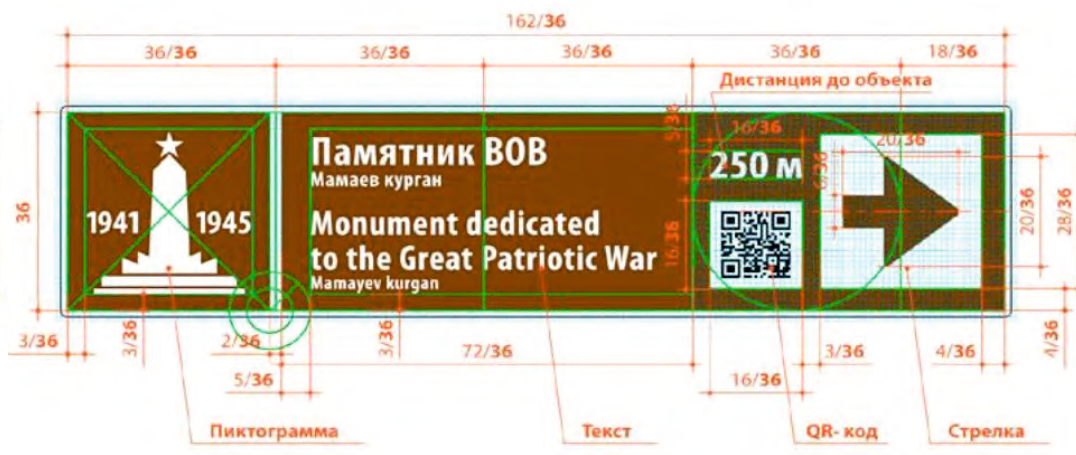
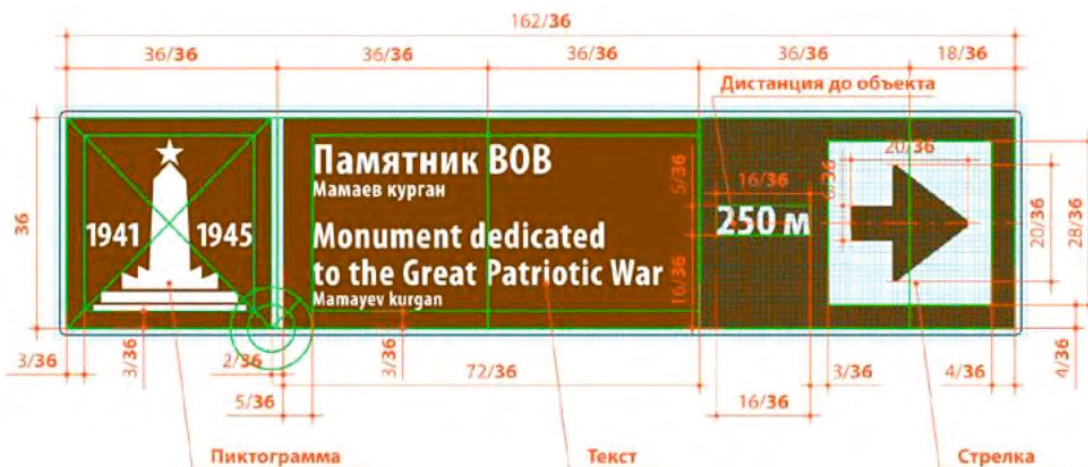
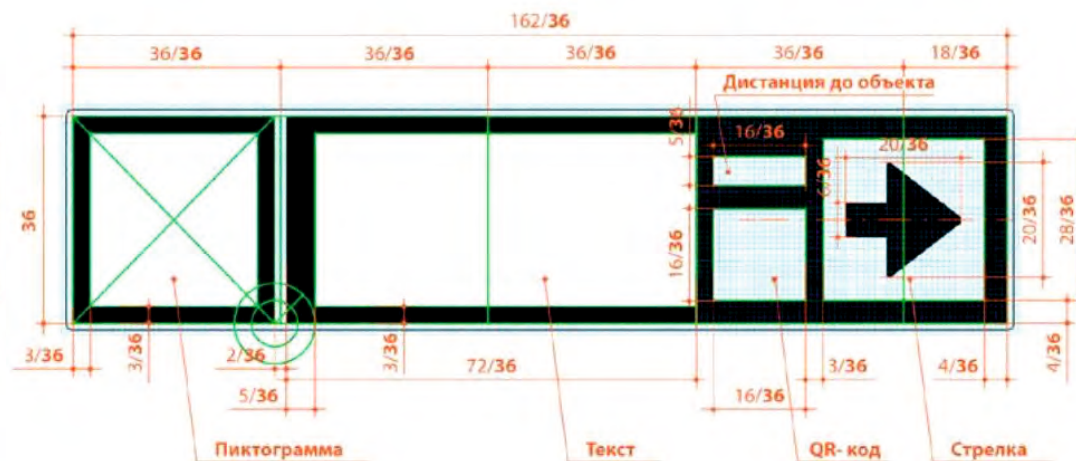
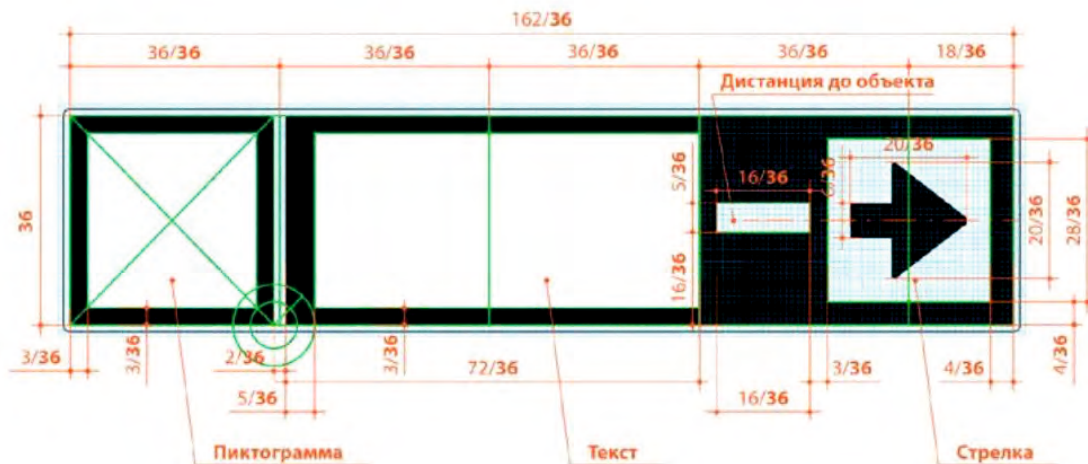
Указатель с указанием типа, названия объекта и QR-кода, без обозначения дистанции до объекта



Информационные средства навигации и ориентирующей информации для туристов

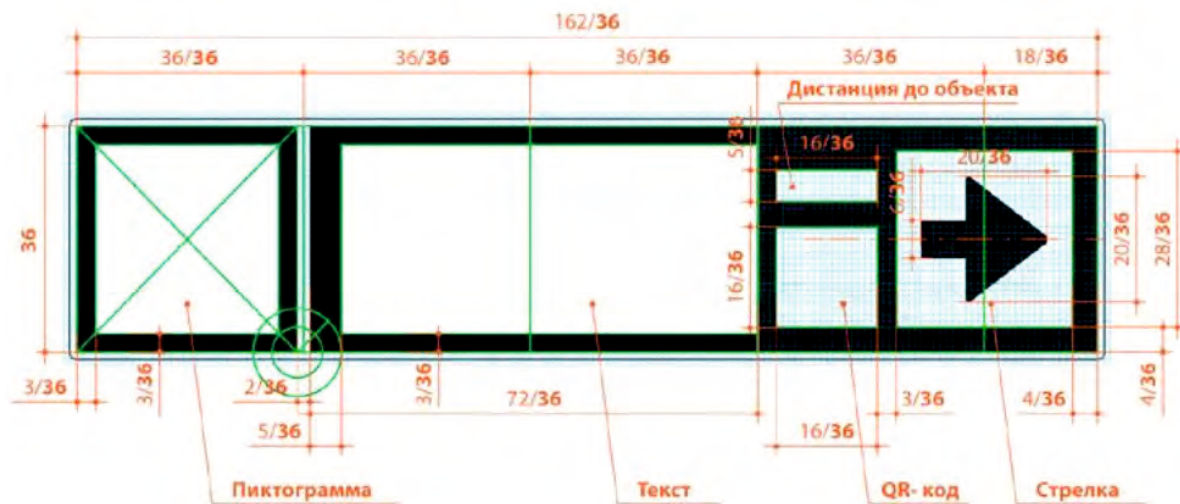
Указатель с указанием типа, названия объекта и дистанции до него, без-QR кода 2

Указатель с указанием типа и названия объекта, с обозначением дистанции до него и QR-кода



Информационные средства навигации и ориентирующей информации для туристов

Указатель с указанием типа и названия объекта, с обозначением дистанции до него и QR-кода 2



Информационные средства навигации и ориентирующей информации для туристов

Блоки указателей без указания расстояния до объекта и QR кода



Блоки указателей с указанием расстояния до объекта и QR кода

