

Министерство градостроительной деятельности и развития агломераций
Нижегородской области

ПРИКАЗ
от 27.08.2020 № 06-01-03/35

**Об утверждении документации по планировке территории, расположенной по
ул. Металлистов (напротив здания № 1а) в Канавинском районе города
Нижегорода**

В соответствии со статьями 82, 41 – 43, 46 Градостроительного кодекса Российской Федерации, пунктом 3 статьи 21 Закона Нижегородской области от 23 декабря 2014 г. № 197-З «О перераспределении отдельных полномочий между органами местного самоуправления муниципальных образований Нижегородской области и органами государственной власти Нижегородской области», пунктом 3.1.10 Положения о министерстве градостроительной деятельности и развития агломераций Нижегородской области, утвержденного постановлением Правительства Нижегородской области от 16 апреля 2020 г. № 308, на основании приказа департамента градостроительной деятельности и развития агломераций Нижегородской области от 18 декабря 2019 г. № 06-01-02/81, с учетом протокола общественных обсуждений от 16 июля 2020 г. и заключения о результатах общественных обсуждений от 16 июля 2020 г.

п р и к а з ы в а ю:

1. Утвердить прилагаемую документацию по планировке территории, расположенной по ул. Металлистов (напротив здания № 1а) в Канавинском районе города Нижнего Новгорода (далее – документация по планировке территории).

2. Министерству градостроительной деятельности и развития агломераций Нижегородской области:

2.1. В течение четырех дней со дня утверждения направить утвержденную документацию по планировке территории главе города Нижнего Новгорода для опубликования в порядке, установленном для официального опубликования муниципальных правовых актов, иной официальной информации, и размещения на официальном сайте города в сети «Интернет».

2.2. В течение десяти рабочих дней со дня утверждения обеспечить размещение документации по планировке территории в государственной информационной системе обеспечения градостроительной деятельности.

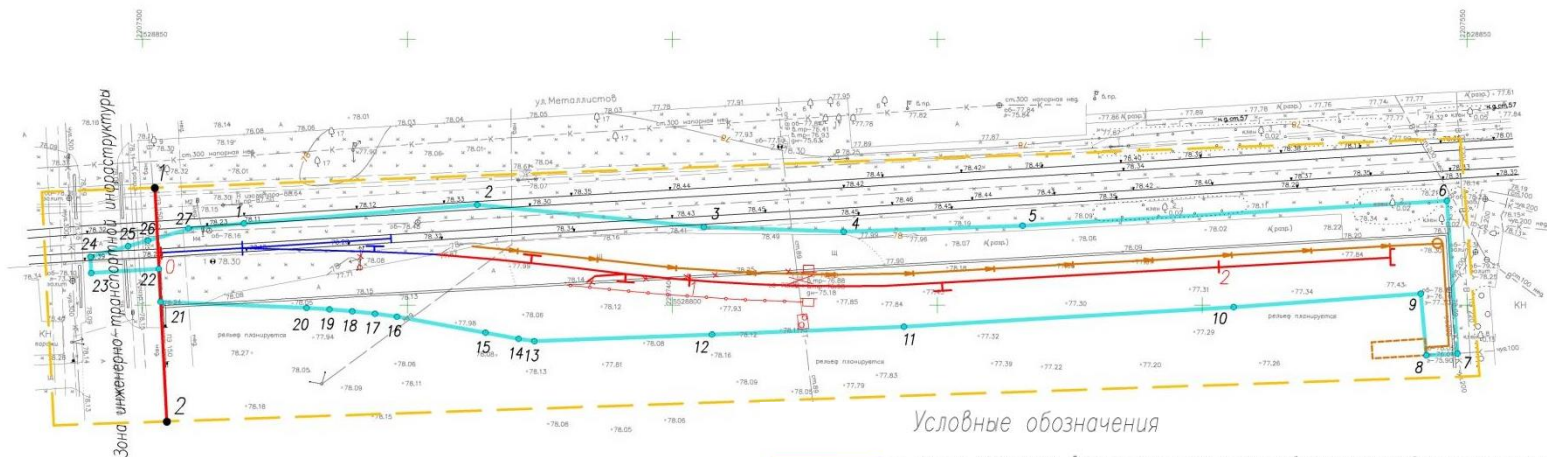
2.3. Разместить настоящий приказ на официальном сайте министерства градостроительной деятельности и развития агломераций Нижегородской области в информационно-телекоммуникационной сети «Интернет».

Министр

М.В.Ракова

Документация по планировке территории, расположенной по ул. Металлистов (напротив здания № 1а) в Канавинском районе города Нижнего Новгорода

Проект планировки территории I. Чертеж границ зон планируемого размещения линейного объекта/Чертеж красных линий



Условные обозначения

- границы территории, в отношении которой осуществляется подготовка проекта планировки
- проектируемый подъездной железнодорожный путь необщего пользования
- проектируемый подъездной железнодорожный путь общего пользования со стрелочным переводом
- проектное озграждение
- проектируемый водосборный лоток
- проектируемая емкость подземная для сбора дождевой воды (предусмотренная документацией по проекту "Производственно-складской комплекс с ж/д туником по ул.Металлистов, напротив здания N1а в Канавинском районе города Нижнего Новгорода")
- границы зоны планируемого размещения линейных объектов (на период строительства)
- 16 – номера характерных точек границы зоны планируемого размещения линейных объектов (на период строительства)
- существующие красные линии
- 2 – характерные точки красных линий

Ведомость координат
 характерных точек существующих
 красных линий

№	X	Y
1	528822,12	2207302,30
2	528778,16	2207304,58

II. Положение о размещении линейного объекта

Документация по планировке территории разработана с целью строительства линейных объектов – подъездного железнодорожного пути необщего пользования (железнодорожного тупика) и железнодорожного пути общего пользования с укладкой стрелочного перевода №111 на пути общего пользования №29, запроектированных по ул. Metallistov (напротив здания № 1а).

Проектирование железнодорожного пути общего пользования связано со строительством железнодорожного пути необщего пользования Акционерного общества инвестиционно-строительной компании «Интерстрой» (АО ИСК «Интерстрой» приняло все права и обязанности по реализации инвестиционного проекта: «Строительство производственно-складского комплекса с железнодорожным тупиком» от АО НЗ ННО «Металлостройконструкция» на основании Соглашения №2 о передаче прав и обязанностей по Соглашению №23 от 17.03.2015г. (с доп.соглашением №1 от 28.05.2018г.) и Договору аренды земельного участка №18-5742 от 24.09.2018г. для реализации инвестиционного проекта: «Строительство производственно-складского комплекса с железнодорожным тупиком» от 12 января 2019 г.) с примыканием к железнодорожному пути общего пользования №29 (ходовому) по станции Костариха Горьковской железной дороги филиала ОАО «РЖД» и укладкой стрелочного перевода №111 на пути общего пользования №29 без изменения существующего плана и профиля.

Проектируемый железнодорожный путь общего пользования запроектирован от ПК1+40,45 на 7 км к железнодорожному пути общего пользования №29 (стык рамного рельса вновь укладываемого стрелочного перевода №111), протяженностью (ориентировочно) 52 м.

Проектируемый железнодорожный путь необщего пользования запроектирован протяженностью (ориентировочно) 180 м с примыканием к проектируемому железнодорожному пути общего пользования.

Для проектируемого железнодорожного пути приняты нормы проектирования как категория подъездные и технологические пути с маневровым характером движения и погрузо-разгрузочные пути III-п категории. Планируемая грузонапряжённость по отправлению – 0,012 млн. т/год. Максимальная скорость движения – до 5 км/ч.

Назначение объекта – для снабжения и отгрузки продукции Акционерного общества инвестиционно-строительной компании «Интерстрой» (далее – АО ИСК «Интерстрой»).

В составе документации по планировке территории не предусмотрено установление или изменение существующих красных линий.

Зона планируемого размещения линейного объекта расположена на территории города Нижнего Новгорода.

*Перечень координат характерных точек
границ зоны планируемого размещения линейного объекта
(система координат – МСК-52)*

Номер характерной точки границы	Координаты (м)	
	X	Y
1	528815,41	2207319,11
2	528818,91	2207363,14
3	528814,73	2207405,92
4	528813,86	2207432,31
5	528814,98	2207466,06
6	528819,67	2207546,16
7	528790,91	2207548,15
8	528790,58	2207542,28
9	528802,19	2207541,21
10	528799,67	2207505,93
11	528795,98	2207443,68
12	528794,51	2207407,45

13	528793,25	2207373,92
14	528793,70	2207370,96
15	528794,85	2207364,72
16	528797,87	2207347,99
17	528798,42	2207343,84
18	528798,88	2207339,57
19	528799,25	2207335,28
20	528799,52	2207330,92
21	528800,65	2207303,39
22	528806,87	2207303,06
23	528806,07	2207290,30
24	528809,12	2207290,13
25	528811,13	2207297,26
26	528812,18	2207301,00
27	528814,52	2207309,33
1	528815,41	2207319,11

Перечень координат характерных точек границ зон планируемого размещения линейных объектов, подлежащих реконструкции в связи с

изменением их местоположения, в данном проекте, не представлен, так как реконструкция линейных объектов в связи со строительством железнодорожных путей за пределами зоны планируемого размещения линейных объектов не предусмотрена (в границах зоны планируемого размещения линейного объекта выполняется перенос колодца теплотрассы, перенос опоры ВЛ 0,4кВ).

В связи с этим нет необходимости разрабатывать чертеж границ зон планируемого размещения линейных объектов, подлежащих реконструкции в связи с изменением их местоположения.

В составе проектируемого линейного объекта не предусмотрено размещение объектов капитального строительства, для которых требуется установление предельных параметров разрешенного строительства.

Мероприятия по защите объектов капитального строительства, строящихся на момент подготовки проекта планировки территории, а также объектов капитального строительства, планируемых к строительству в соответствии с ранее утвержденной документацией по планировке территории, от возможного негативного воздействия в связи с размещением линейного объекта не разрабатывались, в связи с отсутствием таких объектов на территории разработки проекта.

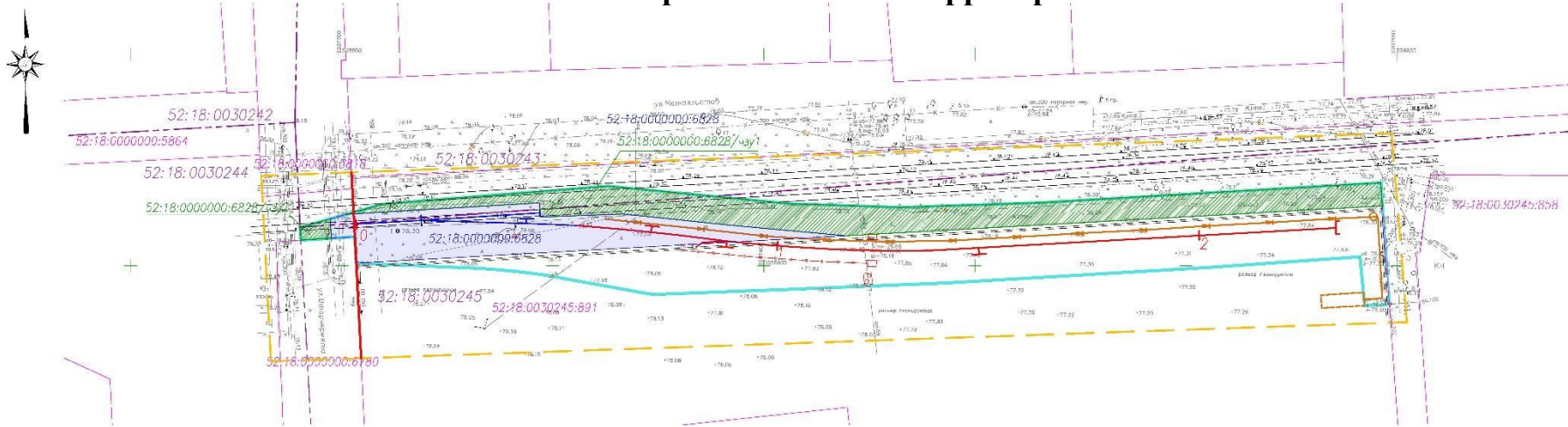
В зоне планируемого размещения линейного объекта находится сохраняемый объект капитального строительства (существующая подземная теплотрасса). В целях предотвращения негативного влияния проектируемого линейного объекта в период его строительства, а также эксплуатации, на подземную теплотрассу проектом по планировке территории предусмотрены мероприятия по защите сохраняемого объекта.

В границах зоны планируемого размещения линейного объекта не выявлено наличие объектов культурного наследия. Необходимость осуществления мероприятий по их сохранению от возможного негативного воздействия отсутствует.

Проектом планировки территории предусмотрены мероприятия по охране окружающей среды, в том числе по охране земельных ресурсов, атмосферного воздуха и водных ресурсов.

Также разработаны мероприятия по защите территории от чрезвычайных ситуаций природного и техногенного характера, в том числе по обеспечению пожарной безопасности и гражданской обороне.

Проект межевания территории III. Чертеж межевания территории



Условные обозначения

-  — границы территорий, в отношении которых осуществляется подготовка проекта планировки
-  — границы земельных участков в соответствии со сведениями Единого государственного реестра недвижимости
- 52:18:0030245:891** — кадастровый номер земельного участка
-  — границы кадастровых кварталов в соответствии со сведениями Единого государственного реестра недвижимости
- 52:18:0030245** — номер кадастрового квартала
- 52:18:0000000:6828** — кадастровый номер земельного участка, границы которого не установлены в соответствии с требованиями земельного законодательства
-  — часть земельного участка **52:18:0000000:6828**, находящаяся в субаренде АО ИСК «Инварстрой»
-  — существующие красные линии
-  — проектируемый подъездной железнодорожный путь небишского пользования
-  — проектируемый подъездной железнодорожный путь бишского пользования со стрелочным переводом
-  — проектное ограждение
-  — проектируемый водосборный лоток
-  — проектируемая емкость подземная для сбора дождевой воды (предусмотрена документацией по проекту «Производство асфальтобетонного комплекса с ж/д турникетом по ул.Металлистов, напротив здания №16 в Кандалыкском районе города Нижнего Новгорода»)
-  — границы зоны планируемого размещения линейных объектов (на период строительства)
-  — части земельных участков, необходимые на период строительства объекта (краткосрочная аренда)
- 52:18:0030245:858** — условный номер части земельного участка, необходимой на период строительства объекта (краткосрочная аренда)

IV. Перечень и сведения об образуемых земельных участках

Местоположение границ и условные номера частей земельных участков, необходимых на период строительства линейного объекта указаны в разделе III. Чертеж межевания территории.

Сведения о частях земельных участков, находящихся на землях, обремененных правами третьих лиц, в границах зоны планируемого размещения линейного объекта, необходимых на период строительства линейного объекта (краткосрочная аренда)

Условный номер части земельного участка	Площадь части земельного участка, кв.м.	Категория земель исходного земельного участка	Вид разрешенного использования исходного земельного участка	Адрес (описание местоположения) исходного земельного участка
52:18:0000000:6828 /чзу1	1271,68	Земли населенных пунктов	Для эксплуатации и обслуживания железнодорожных путей и объектов	Установлено относительно ориентира, расположенного в границах участка. Почтовый адрес ориентира: Нижегородская обл., г. Нижний Новгород, Канавинский район, в полосе отвода на направление Горький-Московский-Заволжье, (подъездной путь "Хоздвор Горьковской Железной Дороги")
52:18:0000000:6828 /чзу2	27,77			

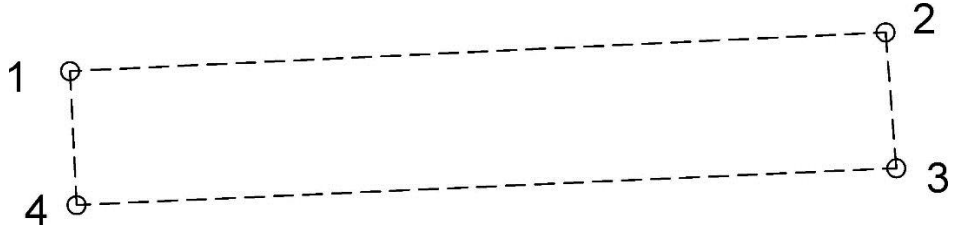
Указанные части земельного участка с условными номерами 52:18:0000000:6828/чзу1 и 52:18:0000000:6828/чзу2 планируется принять в субаренду (во временное владение и пользование за плату) у открытого акционерного общества «Российские железные дороги» (далее – ОАО «РЖД»).

Часть земельного участка с кадастровым номером 52:18:0000000:6828 площадью 917 м² (собственность ОАО «РЖД»), необходимая на период строительства линейного объекта, находится в субаренде АО ИСК «Интерстрой».

Часть земельного участка с кадастровым номером 52:18:0030245:891 площадью 2481 м², необходимая на период строительства линейного объекта, находится в аренде у АО ИСК «Интерстрой».

Образование земельных участков на период эксплуатации линейного объекта не предусмотрено.

V. Сведения о границах территории, в отношении которой утвержден проект межевания



Условные обозначения:

- - границы территории, в отношении которой утвержден проект межевания
- ¹ - обозначение характерных точек границ территории, в отношении которой утвержден проект межевания

*Перечень координат характерных точек границ территории, в отношении которой утвержден проект межевания
(система координат – МСК-52)*

Номер характерной точки границы	Координаты	
	X, м	Y, м
1	528821,32	2207280,97
2	528831,38	2207548,68
3	528786,70	2207552,32
4	528777,42	2207283,23
1	528821,32	2207280,97
