

**10-31**  
**ОКТАБРЯ**



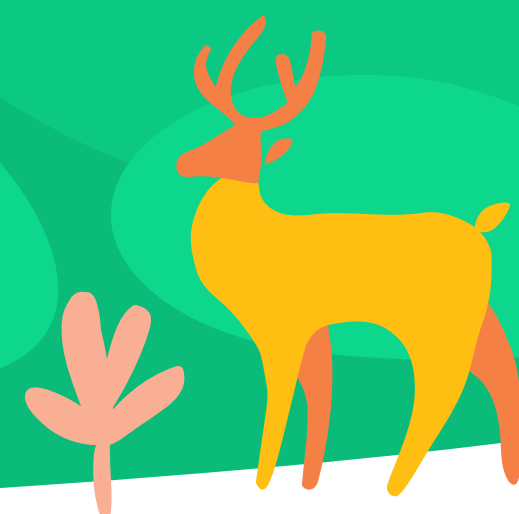
НАЦИОНАЛЬНЫЙ ПРОЕКТ  
«ЖИЛЬЕ И ГОРОДСКАЯ СРЕДА»  
РЕГИОНАЛЬНЫЙ ПРОЕКТ «ФОРМИРОВАНИЕ  
КОМФОРТНОЙ ГОРОДСКОЙ СРЕДЫ»



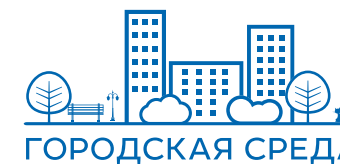
**РЕШАЙ!**  
**КАКИМ БУДЕТ**  
**ТВОЙ ГОРОД?**

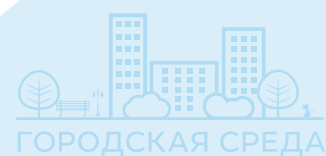
ЗАХОДИ НА САЙТ! [GolosZa.ru](https://GolosZa.ru)

ГОЛОСУЙ ЗА БЛАГОУСТРОЙСТВО 2020!



Правительство  
Нижегородской  
области





В рамках национального проекта «Жилье и городская среда», инициированного Президентом России Владимиром Путиным, в Нижегородской области реализуется региональный проект «Формирование комфортной городской среды». Ход его реализации находится на личном контроле губернатора Глеба Никитина, ведь имеет огромное значение для региона, давая возможность качественно изменить подход к благоустройству и созданию новых общественных пространств.

Главная цель проекта – комплексное благоустройство дворов, общественных пространств, площадей, скверов, набережных. Его принципиальное отличие в том, что объекты для благоустройства выбирают сами жители. Также мнение граждан учитывается на этапе подготовки проектной документации – при определении приоритетов благоустройства конкретной территории. Горожане в тандеме с местными властями решают, что появится на том или ином объекте – детский городок, спортплощадка, парковка, зоны тихого отдыха, прогулочные дорожки или что-то еще. Это позволяет максимально учитывать потребности и желания жителей.

В течение последних трех лет на благоустройство в регионе было выделено почти 3,8 млрд рублей из федерального, областного и муниципальных бюджетов. Всего благоустроено 1375 дворовых территорий и почти 200 общественных пространств.

Реализация регионального проекта «Формирование комфортной городской среды» продолжается. С 10 по 31 октября 2019 года в Нижегородской области проходит открытое рейтинговое голосование по выбору общественных территорий для благоустройства в 2020 году. Всего в перечень для голосования вошло 163 объекта, 84 из которых находятся в Нижнем Новгороде, 79 – в Нижегородской области.

Выбрать объекты, которые, по Вашему мнению, нужно привести в порядок в первую очередь, и проголосовать за них можно на сайте [GolosZa.ru](http://GolosZa.ru) или в мобильных пунктах опроса в МФЦ и торговых центрах.

## Владимир Путин

Президент России



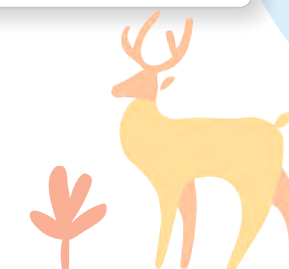
*– Нам нужно создать современную среду для жизни, преобразить наши города и поселки. При этом важно, чтобы они сохранили своё лицо и историческое наследие. Обновление городской среды должно базироваться на широком внедрении передовых технологий и материалов в строительстве, современных архитектурных решений, на использовании цифровых технологий в работе социальных объектов, общественного транспорта, коммунального хозяйства.*



## Глеб Никитин

Губернатор Нижегородской области

*- В городах должны появиться современные общественные пространства, которые дадут людям новые возможности для проведения свободного времени, досуга и занятий творчеством. Участие жителей - один из важнейших принципов реализации проекта. Ни одно решение по благоустройству не должно приниматься без учета их потребностей. Прямое голосование жителей - самый объективный способ оценки общественного мнения, позволяющий определить, какие общественные пространства наиболее востребованы горожанами. Значит их и необходимо благоустраивать в первую очередь.*





**1931** Год основания  
**299 790** Население человек  
**94 км<sup>2</sup>** Площадь



# АВТОЗАВОДСКИЙ РАЙОН



## Парк культуры и отдыха Автозаводского района - 2 очередь



Озелененная территория у озера рядом с жилой с многоэтажной застройкой и крупной городской магистралью. На территории возможно размещение детской и спортивной площадок, площадки для пикников, благоустройство пляжа, набережной и обновление прогулочной дорожно-тропиночной сети.



## Ул. Веденяпина (от пр. Ленина до ул. Шнитникова), ул. Веденяпина (бульвар)



Озелененная территория у озера рядом с жилой с многоэтажной застройкой и крупной городской магистралью. На территории возможно размещение детской и спортивной площадок, площадки для пикников, благоустройство пляжа, набережной и обновление прогулочной дорожно-тропиночной сети.



## Сквер № 1 по пр. Ильича



Сквер вдоль проспекта Ильича, использующийся как двор ближайших домов. На территории возможно размещение детских площадок, зон общественных мероприятий и обновление прогулочной дорожно-тропиночной сети.



## Ул. Мончегорская (территория сквера по ул. Мончегорская у д. 33)



Сквер во дворе многоэтажного жилого дома. На территории возможно размещение детской и спортивной площадок, обновление прогулочной дорожно-тропиночной сети и тротуаров, создание площадки для общественных мероприятий.



## Детский сквер по пр. Октября



Сквер у Серобусыгинского дома, с многоэтажной застройкой. На территории возможно размещение детской площадки и обновление прогулочной дорожно-тропиночной сети.



## Сквер Славы 2 очереди



Небольшой парк на крупной городской магистрали. На территории возможно размещение детской, спортивной площадок и обновление прогулочной дорожно-тропиночной сети.

## Сквер № 1 по ул. Прыгунова (от ул. Смирнова до ул. Лескова)



Сквер во дворе жилого микрорайона. На территории возможно размещение детской и спортивной площадки, небольшой общественной площадки и обновление прогулочной дорожно-тропиночной сети.

## Территория, ограниченная домами № 15, 13 по пер. Рулевому и домами № 8, 6 по ул. Красных Партизан



Сквер во дворе многоэтажного жилого микрорайона. На территории возможно размещение большой детской площадки и обновление прогулочной дорожно-тропиночной сети.

## Сквер по ул. Плотникова



Небольшой вытянутый в плане сквер вдоль крупной городской магистрали в жилой многоэтажной застройке. На территории возможно обновление прогулочной дорожно-тропиночной сети и зеленых насаждений.

## Культбаза в микрорайоне Северный



Сквер с мечетью и спортивной школой в жилой многоэтажной застройке. На территории возможно размещение детской и спортивной площадок и создание прогулочной дорожно-тропиночной сети.

## Парк Славы 1 очереди



Мемориальный парк на крупной городской магистрали. На территории возможно размещение выставочной зоны, площадки для мероприятий и обновление прогулочной дорожно-тропиночной сети.

## Бульвар по ул. Школьной (от ул. Комсомольская до ул. Сов. Армии)



Пешеходный бульвар в жилой многоэтажной застройке в центре района. На территории возможно размещение зоны для общественных мероприятий и обновление прогулочной дорожно-тропиночной сети.

## Сквер «Самбо» по ул. Дружаева



Озелененная территория у железной дороги. На территории возможно размещение большой спортивной площадки и обновление прогулочной дорожно-тропиночной сети.

## Первый «бескрылый»

Первый в мире «бескрылый» автомобиль собрали на Горьковском автозаводе в 1946 году. Это был ГАЗ М20 - «Победа»: первая истинно русская машина, которую не копировали с западной техники. Она стала первым автомобилем конвейерной сборки, у которого передние крылья слились с капотом. Благодаря этому, «Победа» задавала некую автомобильную моду тех времен, и уже западные производители начали перенимать ряд новшеств, использовавшихся в ней. Всего с 1946 по 1958 годы с конвейера ГАЗ сошло более 230 000 автомобилей «Победа».

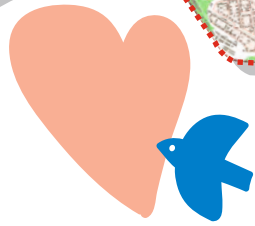




**1928** Год основания  
**157 017** Население человек  
**48 км<sup>2</sup>** Площадь



# КАНАВИНСКИЙ РАЙОН



## Сквер по Ярмарочному проезду

Пешеходный бульвар между Сароярмарочным собором и Нижегородской Ярмаркой в советской жилой застройке средней этажности. На территории возможно размещение небольшой общественной площади и обновление дорожно-тропиночной сети.



## Бульвар по ул. Сергея Есенина – 1 очередь

Протяженный сквер в центре жилого микрорайона с многоэтажной застройкой, использующийся как двор ближайшими домами. На территории возможно размещение детских и спортивных площадок, обновление прогулочной дорожно-тропиночной сети.



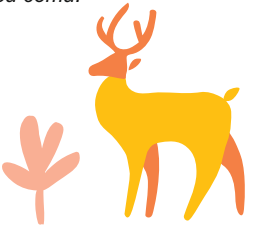
## Сквер Чкалова (пересечение ул. Чкалова и ул. Октябрьской Революции)



Сквер на крупной магистрали рядом с жилой многоэтажной застройкой. На территории возможно размещение детской и спортивной площадок, создание зоны для общественных мероприятий и обновление прогулочной дорожно-тропиночной сети.

## Сквер по ул. Генерала Зими́на (от д. 36 до д. 39)

Сквер во дворе жилого микрорайона с многоэтажной застройкой. На территории возможно размещение детской и спортивной площадок, создание площадки для мероприятий и обновление прогулочной дорожно-тропиночной сети.



## Сквер по ул. Гордеевской (от д. 14 до д. 28)



Протяженный сквер на крупной городской магистрали в жилой многоэтажной застройке. На территории возможно размещение детской и спортивной площадок и обновление прогулочной дорожно-тропиночной сети.

## Сквер «Мать и дитя» (территория между ул. Путейской и ул. Гороховцевой)



Сквер в жилой застройке средней этажности. На территории возможно размещение детской площадки и обновление прогулочной дорожно-тропиночной сети.

## Сквер «Канавинский» по Московскому шоссе - 2 очередь



Протяженный сквер вдоль Московского шоссе. На территории возможно размещение детской площадки, спортивной зоны, площадки для мероприятий и обновление прогулочной дорожно-тропиночной сети.

## Природно-рекреационная территория вокруг озера Вторчермета



Озелененная территория у озера на Московском шоссе рядом с промзоной и жилой застройкой средней этажности. На территории возможно обновление прогулочной дорожно-тропиночной сети и благоустройство набережной.

## Природно-рекреационная территория вокруг озера «Больничное»



Озелененная территория у озера рядом с Московским шоссе в жилой многоэтажной застройке. На территории возможно размещение пляжа, зоны для пикников, благоустройство набережной и обновление прогулочной дорожно-тропиночной сети.

## Московское шоссе, 3046



Сквер вдоль Московского шоссе, использующийся как двор многоэтажного жилого дома. На территории возможно размещение детской площадки и обновление прогулочной дорожно-тропиночной сети.

## Храм на плоту

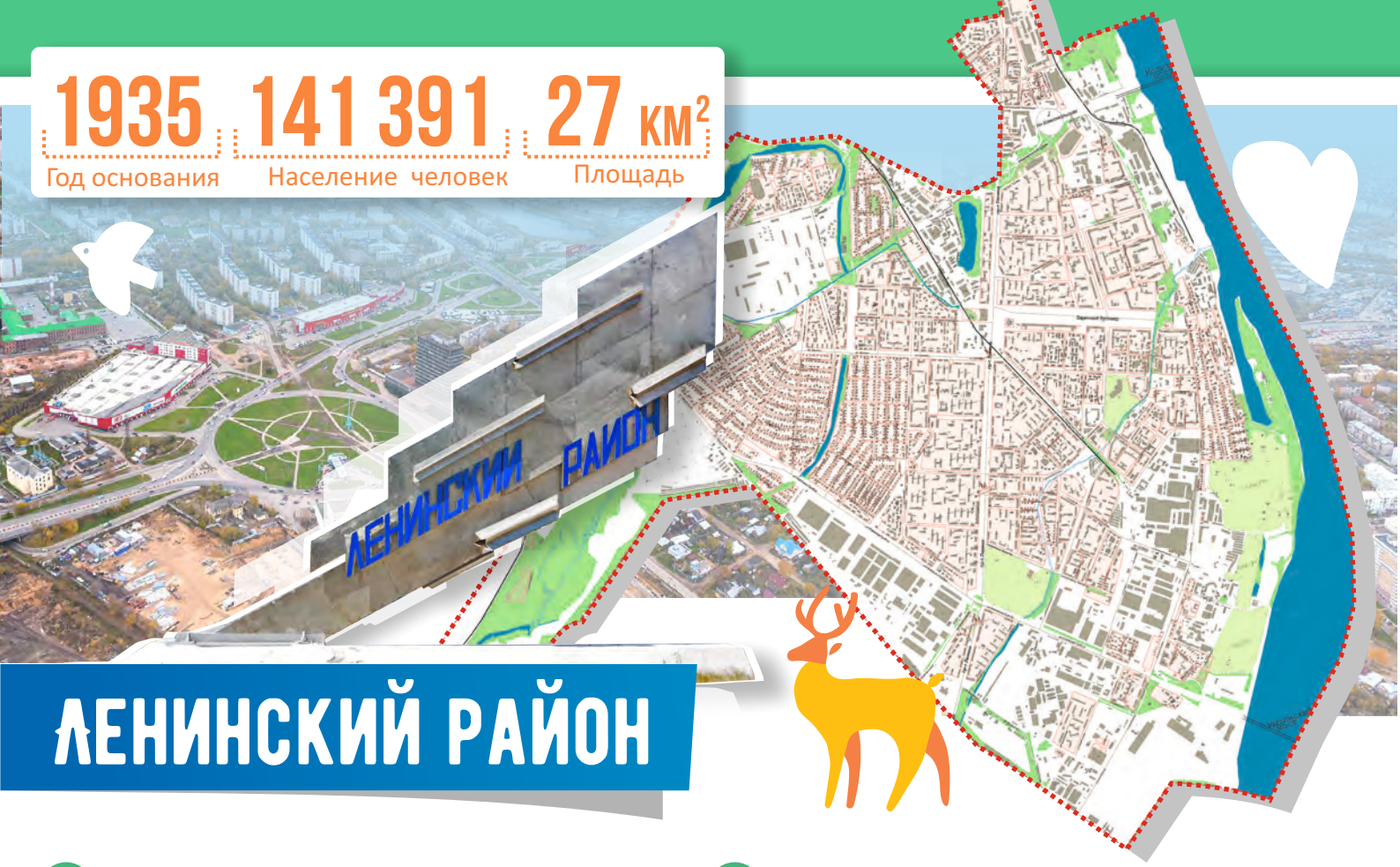


В Канавинском районе находится единственный в мире храм, построенный на плоту. Это Александро-Невский кафедральный собор на Стрелке. Места здесь всегда были болотистые, а потому пришлось отказаться от традиционной свайной конструкции фундамента при строительстве. В основании собора плита толщиной три метра, нижние слои которой сложены из 1214 дубовых бревен. Расчет проектировщиков оказался верным: дуб, находясь во влажной песчаной среде, с годами приобрел свойства мореного и по прочности стал схож с металлом.





**1935** Год основания  
**141 391** Население человек  
**27 км<sup>2</sup>** Площадь



# ЛЕНИНСКИЙ РАЙОН

**Сквер «Труженикам тыла» у здания администрации Ленинского района**  
 (пр. Ленина, д. 46)

Небольшой сквер с памятником на проспекте Ленина рядом с административным зданием в жилой многоэтажной застройке. На территории возможно размещение небольшой общественной площадки и обновление прогулочной дорожно-тропиночной сети.

**Сквер имени Луначарского**  
 (ул. Трамвайная, у дома № 11А)

Озелененный территория в жилой многоэтажной застройке рядом с больницей, Центром развития и творчества и церковью. На территории возможно размещение детской площадки и обновление прогулочной дорожно-тропиночной сети.

**Сквер**  
 (пер. Трамвайный, напротив домов № 21 – 23)

Сквер в жилой многоэтажной застройке рядом с больницей, Центром развития и творчества и церковью. На территории возможно размещение детской и спортивной площадок, обновление прогулочной дорожно-тропиночной сети.

**Парк Станкозавода**  
 (пересечение ул. Перекопская и Арктическая) – 1 очередь

Городской парк с ФОКом в жилой застройке разной этажности. На территории возможно размещение детской площадки, площадки для общественных мероприятий, экотропы вдоль речки Борзовки и обновление прогулочной дорожно-тропиночной сети.

**Проспект Ленина**  
 (территория напротив дома № 57 по пр. Ленина)



Озелененная территория на проспекте Ленина у входа в метро. На территории возможно размещение небольшой общественной площадки и обновление прогулочной дорожно-тропиночной сети.

**Проспект Ленина, 58**



Озелененная территория на проспекте Ленина у входа в метро. На территории возможно обновление прогулочной дорожно-тропиночной сети.

**Сквер имени Воротынского**  
 (ул. Молитовская, у дома № 6)



Сквер во дворе жилого микрорайона с многоэтажной застройкой. На территории возможно размещение небольшой общественной площадки, детской площадки и обновление прогулочной дорожно-тропиночной сети.

**Сквер Памяти**  
 (пр. Ленина, д. 41)



Сквер в жилой многоэтажной застройке на проспекте Ленина. На территории возможно размещение небольшой зоны для общественных мероприятий и обновление прогулочной дорожно-тропиночной сети.

**Сквер по пр. Ленина, д. 28**  
 (перед «Домом одежды»)



Сквер в жилой многоэтажной застройке на проспекте Ленина. На территории возможно улучшение пешеходной инфраструктуры вдоль проезжей части и обновление прогулочной дорожно-тропиночной сети.

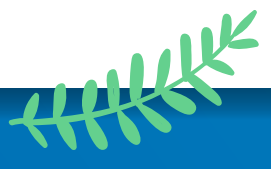
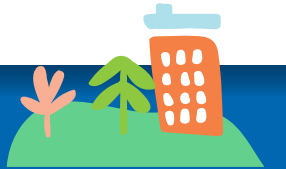
**Сквер у гостиницы «Заречная»**  
 (пр. Ленина, д. 36)



Сквер вдоль проспекта Ленина рядом с входом в метро и Макдоналдсом. На территории возможно размещение детской площадки, небольшой общественной площадки и обновление прогулочной дорожно-тропиночной сети.

## Нижегородское метро

Началом строительства нижегородского метро считается 17 декабря 1977 года. Именно в этот день были вбиты первые сваи в основание станции «Ленинская», а в месте старта работ установлен памятный знак - буква «М» в тоннеле. В сентябре 1978 года от станции «Ленинская» началась проходка тоннелей нижегородского метрополитена. Сегодня нижегородская подземка – это две линии - Автозаводская и Сормовско-Мещерская, на которых находится 15 станций.





1970 123 442 59 км<sup>2</sup>

Год основания Население человек Площадь



# МОСКОВСКИЙ РАЙОН

**Сквер Целинников на ул. Чаадаева**  
(в границах ул. Чаадаева, д. 20, 22, 22а)



Вытянутый сквер в жилой застройке средней этажности у спортивного комплекса. На территории возможно размещение небольшой общественной площади, детской площадки, благоустройство входной зоны, улучшение пешеходной инфраструктуры вдоль проезжей части и обновление прогулочной дорожно-тропиночной сети.

**Сквер по ул. Куйбышева**  
(вдоль домов 1, 3, 5)



Сквер во дворе жилого микрорайона с многоэтажной застройкой рядом с Сормовским шоссе. На территории возможно размещение детской и спортивной площадок, небольшой площадки для общественных мероприятий и обновление прогулочной дорожно-тропиночной сети.

**Сквер у кинотеатра «Москва»**  
(в границах ул. Проспект героев д. 1, ул. Бурнаковский проезд, д. 1)



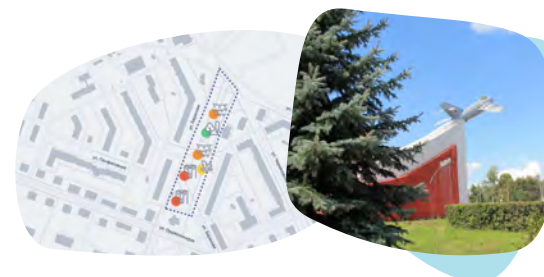
Озелененная территория на крупной транспортной развязке рядом с торговым центром и жилой застройкой малой и средней этажности. На территории возможно размещение небольшой общественной площади и обновление прогулочной дорожно-тропиночной сети.

**Сквер с мемориалом погибшим в ВОВ пос. Левинка**  
(в границах ул. Левинка, д. 9, 516)



Маленькая озелененная территория с памятником в промышленной зоне рядом с малоэтажным жилым кварталом. На территории возможно размещение небольшой площадки для общественных мероприятий и обновление прогулочной дорожно-тропиночной сети.

**Бульвар «Авиастроителей»**  
(в границах улицы Баранова, д.7, 9, 12 и улицы Черняховского, д.9а, 9б) - 2 очередь



Сквер в жилой многоэтажной застройке. На территории возможно размещение спортивных и детских площадок, общественной зоны у фонтана и перед памятником, а также обновление прогулочной дорожно-тропиночной сети.

**Сквер «Юбилейный» по ул. Страж Революции**  
(ул. Страж Революции, д. 2, 4, 6, ул. 50-летия победы, д. 2, 4) - 1 очередь



Сквер во дворе жилого квартала средней этажности. На территории возможно размещение детских площадок, спортивной зоны и зоны для общественных мероприятий, а также обновление прогулочной дорожно-тропиночной сети.

**Сквер по ул. Березовской, д. 100**  
(У здания администрации Московского района)



Сквер у администрации района рядом с жилой многоэтажной застройкой. На территории возможно размещение небольшой площадки для общественных мероприятий и обновление прогулочной дорожно-тропиночной сети.

**Сквер по ул. Героя Безрукова, напротив д. № 8**  
(в границах ул. Страж Революции, д. 7, ул. Безрукова, д. 8)



Озелененная территория во дворе жилой застройки этажности. На территории возможно размещение небольшой площадки для общественных мероприятий и обновление прогулочной дорожно-тропиночной сети.

**Сквер им. А. Люкина**  
(Московское шоссе, д. 177) - в границах ул. Московское шоссе, д. 175, 177, 179



Сквер на Московском шоссе в жилой застройке средней этажности. На территории возможно размещение небольшой общественной площади и обновление прогулочной дорожно-тропиночной сети.

**Сквер Стелы погибшим Героям на ул. Чаадаева**  
(в границах ул. Чаадаева, 7, 9, ул. Баранова, д. 1)



Озелененный участок пешеходной части улицы 40 лет Октября со знаком границы района. На территории возможно улучшение пешеходной инфраструктуры.

## «Ла-7» - гроза реактивных «мессеров»



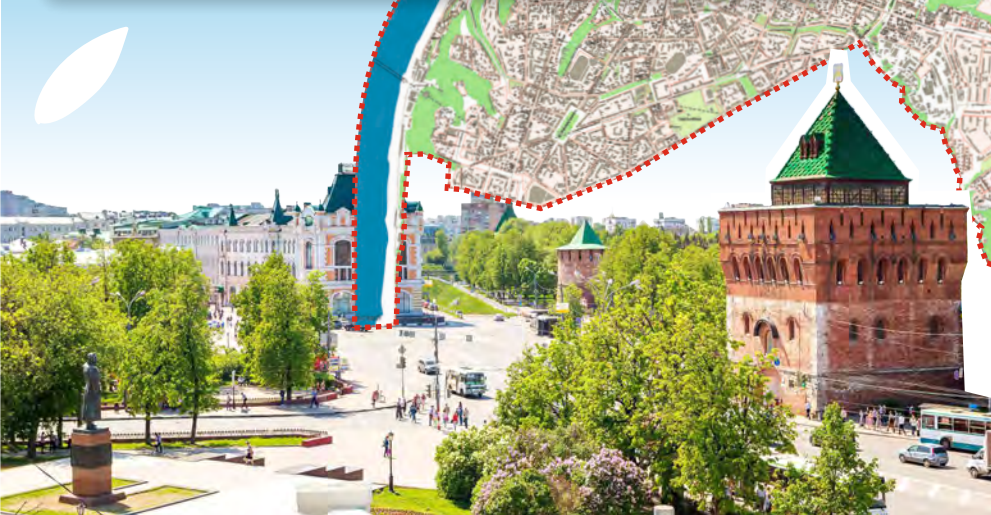
Каждый третий русский истребитель во время Великой Отечественной войны был произведен горьковчанами. С 1941 по 1945 годы Горьковский авиазавод выпустил более 19 000 самолетов. В 1942 году в серийное производство запустили «Ла-5». Затем, в результате совершенствования машины, появилась модификация – «Ла-5ФН». В конце 1943 года в опытно-конструкторском бюро завода уже на его базе был разработан один из лучших фронтовых истребителей, гроза реактивных «мессеров» - «Ла-7». Всего до конца Второй мировой войны было выпущено 5753 самолёта «Ла-7».





**1970** **131 186** **67 км<sup>2</sup>**

Год основания    Население человек    Площадь



# НИЖЕГОРОДСКИЙ РАЙОН



**Сергиевский овраг,**  
включая территорию сквера  
по ул. Суетинской напротив д. 4

Территория оврага  
рядом с жилой  
застройкой средней  
этажности в  
исторической среде.  
На территории  
возможно  
размещение зоны  
для пикников,  
фестивальной зоны,  
обновление и  
расширение  
прогулочной  
дорожно-  
тропиночной сети.



**Сквер Большие Овраги**



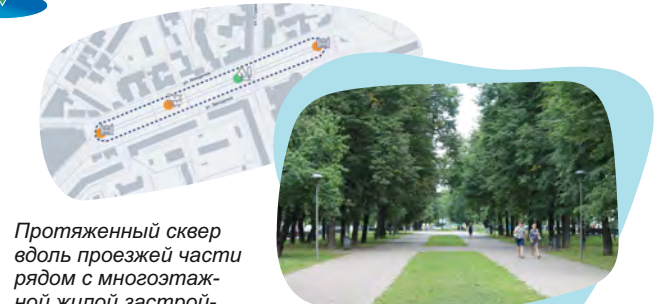
Сквер в частной жилой застройке в исторической среде  
напротив многоэтажного жилого комплекса. На территории  
возможно размещение детской и спортивной площадок, а  
также обновление прогулочной дорожно-тропиночной сети.

**Сквер завода Петровского**



Сквер вдоль проезжей части в жилой многоэтажной застройке  
на улице Родионова. На территории возможно размещение  
детской площадки, улучшение пешеходной инфраструктуры  
вдоль проезжей части и обновление прогулочной дорожно-  
тропиночной сети.

**Сквер Звездинский**



Протяженный сквер  
вдоль проезжей части  
рядом с многоэтаж-  
ной жилой застрой-  
кой, офисным  
центром и истори-  
ческой застройкой.  
На территории возможно выделение входных  
зон, размещение небольшой общественной  
площадки и обновление прогулочной дорожно-  
тропиночной сети.

**Сквер им. Маркина**



Сквер на исторической улице в окружении застройке средней  
этажности напротив речного вокзала и набережной. На  
территории возможно размещение площадки для обществен-  
ных мероприятий, улучшение пешеходной инфраструктуры и  
обновление прогулочной дорожно-тропиночной сети.

**Сквер им. Нестерова**



Сквер в исторической жилой застройке средней этажности  
рядом с гостиницей «Октябрьская» с выходом на набережную.  
На территории возможно размещение площадки для общест-  
венных мероприятий, обновление выставочной зоны и  
прогулочной дорожно-тропиночной сети.

**ул. Алексеевская д. 24**



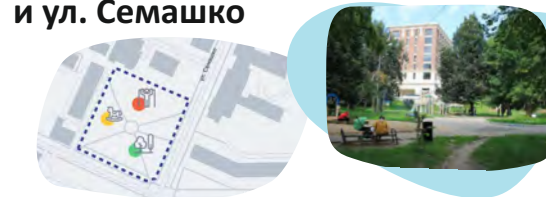
Курдонер в жилой застройке средней этажности в историчес-  
кой среде. На территории возможно размещение детской  
площадки и обновление прогулочной дорожно-тропиночной  
сети.

**ул. Усилова д. 5**



Сквер во дворе жилого микрорайона с многоэтажной застрой-  
кой. На территории возможно размещение детской и  
спортивной площадки и обновление прогулочной дорожно-  
тропиночной сети, оформление входной зоны.

**Сквер на пересечении  
ул. Ковалихинская  
и ул. Семашко**



Сквер в исторической среде рядом с жилой многоэтажной  
застройкой. На территории возможно размещение детской и  
спортивной площадок и обновление прогулочной дорожно-  
тропиночной сети.

**Сквер Интернационалистов**



Небольшой мемориальный сквер в малоэтажной исторической  
застройке. На территории возможно размещение площадки  
для общественных мероприятий, детской площадки и  
обновление прогулочной дорожно-тропиночной сети.

**Территория между д. 2 к.1  
по ул. Германа Лопатина и  
д. За по Казанскому шоссе**



Сквер во дворе с жилой многоэтажной застройкой рядом с  
Казанским шоссе. На территории возможно размещение  
детской и спортивной площадок и площадки для обществен-  
ных мероприятий.

**Территория на пересечении  
ул. Германа Лопатина и  
Верхне-Печерской**  
(напротив дома №4, корпус 1 по ул. Верхне-Печерской)



Озелененная территория на крутом склоне на перекрестке  
крупных городских магистралей. На территории возможно  
обновление прогулочной дорожно-тропиночной сети.

## «Плоский» дом



В Нижегородском районе на ул. Касьянова, 5а есть необычный дом, который с  
определенного ракурса кажется плоским. Все дело в архитектурной хитрости:  
традиционно стены домов строятся под углом 90 градусов, здесь же часть дома  
спланирована треугольником. Это и дает эффект оптического обмана. Стоит  
сделать несколько шагов в сторону, как иллюзия исчезает.





**1935** Год основания  
**103 892** Население человек  
**39 км<sup>2</sup>** Площадь



# ПРИОКСКИЙ РАЙОН



**Бульвар**  
 (микрорайон «Щербинки-2»,  
 на уч. от д. 186 до д. 222 по пр. Гагарина)

Бульвар вдоль проспекта Гагарина в жилой многоэтажной застройке, использующийся ближайшими домами как двор. На территории возможно размещение детских и спортивных площадок, зоны для общественных мероприятий и обновление прогулочной дорожно-тропиночной сети.

**Сквер у здания администрации Приокского района**  
 (пр. Гагарина, д. 148, 146)

Сквер у администрации на перекрестке крупных городских магистралей. На территории возможно обновление прогулочной дорожно-тропиночной сети, размещение небольшой общественной площадки и улучшение пешеходной инфраструктуры вдоль проезжей части.

**Лесной массив**  
 (от д. 6 по ул. 40 лет Победы до пр. Гагарина)

Лесной массив рядом с проспектом Гагарина в жилой многоэтажной застройке. На территории возможно размещение детской и спортивной площадки, зоны для пикников, оформление эко-маршрута и обновление прогулочной дорожно-тропиночной сети.

**Сквер у НИИС им. Седакова**  
 по пр. Гагарина

Сквер у НИИС им. Седакова рядом с жилой многоэтажной застройкой. На территории возможно размещение детской и спортивной площадок, небольшой общественной площадки и обновление прогулочной дорожно-тропиночной сети.

**Бульвар**  
 микрорайон «Щербинки-1», на уч. от д. 5а по ул. Ларина до д. 186 по пр. Гагарина)



Озелененная территория рядом с крупной транспортной развязкой, в жилой многоэтажной застройке. На территории возможно размещение детской площадки, небольшой общественной площадки и обновление прогулочной дорожно-тропиночной сети.

**Бульвар по пр. Гагарина**  
 (вдоль трамвайных путей от д. 104 до д. 146 по пр. Гагарина) – 1очередь



Бульвар вдоль проспекта Гагарина в жилой среднеэтажной и многоэтажной застройкой. На территории возможно размещение небольшой общественной площадки и обновление прогулочной дорожно-тропиночной сети.

**Детская площадка на ост. Дубенок**



Небольшой сквер в частной застройке. На территории возможно размещение детской и спортивной площадки, улучшение пешеходной инфраструктуры вдоль проезжей части и обновление прогулочной дорожно-тропиночной сети.

**Сквер на пл. им. Маршала Жукова**



Парадный мемориальный сквер на проспекте Гагарина рядом с жилой застройкой средней этажности. На территории возможно размещение зоны для общественных мероприятий, выставочной зоны и обновление прогулочной дорожно-тропиночной сети.

**Сквер Первых Маевков**  
 по пр. Гагарина



Сквер с памятником на проспекте Гагарина. На территории возможно обновление прогулочной дорожно-тропиночной сети и улучшение пешеходной инфраструктуры вдоль проезжей части.

**Территория ул. Пятигорская, д. 46**  
 (Трудовая слава)



Озелененный участок пешеходной части улицы 40 лет Октября со знаком границы района. На территории возможно улучшение пешеходной инфраструктуры.

## Почему «Швейцария»?

Один из красивейших парков Нижнего Новгорода «Швейцария» был разбит в 1903 году: тогда в районе остановки Мыза воспитанники нескольких гимназий высадили первые аллеи деревьев. С годами парк разрастался, и за непередаваемую красоту его стали называть русской Швейцарией. Это названием так и закрепилось в народе. Уникальность парка в том, что наряду с традиционными для нашего климата деревьями и кустарниками, здесь растут маньчжурский орех, амурский бархат, каштан и орхидея «Венерин Башмачок».

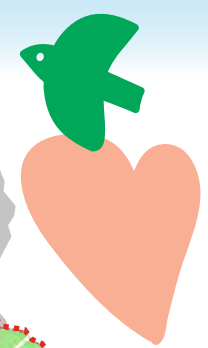




**1970** Год основания  
**148 066** Население человек  
**31 км<sup>2</sup>** Площадь



# СОВЕТСКИЙ РАЙОН



**Бульвар Аллея Памяти и Славы им. Рокоссовского** – 1 очередь



Пешеходный бульвар вдоль улицы Маршала Рокоссовского в жилом микрорайоне с многоэтажной застройкой. На территории возможно размещение площадок для общественных мероприятий, детской площадки и обновление прогулочной дорожно-тропиночной сети.

**Парк культуры и отдыха имени А.С. Пушкина** - 2 очередь



Городской парк расположенный вдоль улицы Белинского рядом с жилой многоэтажной застройкой. На территории возможно размещение площадок для общественных мероприятий, детских площадок, спортивной зоны, оформление входных зон и эко-маршрута, обновление прогулочной дорожно-тропиночной сети.

**Сквер на пересечении ул. Бекетова и ул. Нартова**



Озелененная территория на перекрестке крупных городских улиц рядом с промышленной территорией и жилой застройкой средней этажности. На территории возможно размещение небольшой площадки для общественных мероприятий и обновление прогулочной дорожно-тропиночной сети.

**Сквер 65-летия Победы** (ул. Бекетова, перед зданием гимназии № 53) – 1 очередь



Сквер в жилой застройке средней этажности на крупной городской магистрали перед гимназией №53. На территории возможно размещение детской и спортивной площадки для общественных мероприятий и обновление прогулочной дорожно-тропиночной сети.

**Площадь Советская**



Главная площадь района на крупной городской магистрали рядом с районной администрацией. На территории возможно размещение детской и спортивной площадок, общественных площадок и обновление прогулочной дорожно-тропиночной сети.

**Сквер по пр. Гагарина**



Озелененная территория вдоль проспекта Гагарина со сложным рельефом рядом с территорией ННГУ и Дворцом Спорта. На территории возможно обновление прогулочной дорожно-тропиночной сети и улучшение пешеходной инфраструктуры вдоль сквера со стороны Дворца Спорта.

**Сквер по ул. Моховой**



Озелененная территория в зоне линий электропередач в жилой застройке средней этажности. На территории возможно размещение спортивной площадки и обновление прогулочной дорожно-тропиночной сети.

**Сквер в границах ул. Бекетова, Кузнечихинская, Чукотская** (у Дома культуры «Звезда») – 1 очередь



Сквер в жилой застройке средней этажности на крупной городской магистрали у ДК «Звезда». а территории возможно размещение детской и спортивной площадок и обновление прогулочной дорожно-тропиночной сети.

**Сквер по ул. Бекетова, д. 38** (за развлекательным комплексом «Победа»)



Небольшой сквер в жилой застройке средней этажности рядом с крупной городской магистралью за РК «Победа». На территории возможно размещение детской площадки и обновление прогулочной дорожно-тропиночной сети.

## Нижегородский Голливуд



Музей деревянного зодчества на Щелоковском хуторе стал одной из съемочных площадок фильма «Сибирский цирюльник». Специально для съемок там были построены декорации. Фильм 1998 года стал самым дорогостоящим европейским проектом конца 90-х годов XX века. К слову, машину цирюльника для съемок тоже изготовили в Нижнем Новгороде – на заводе «Красное Сормово». Снимались на Щелоковском хуторе и эпизоды других фильмов, таких как «Вишневы сад», «Жизнь Клима Самгина», «Дети Арбата».





**1924** Год основания  
**166 414** Население человек  
**100 км<sup>2</sup>** Площадь



# СОРМОВСКИЙ РАЙОН



**Парк «Светлоярский»** - 2 очередь

Городской парк у озера в жилой многоэтажной застройке рядом с промышленной зоной. На территории возможно размещение детских и спортивных площадок, пляжных зон, благоустройство набережной, оформление входных зон и обновление прогулочной дорожно-тропиночной сети.

**Сквер по ул. Культуры у д. 11-2 и 13**

Сквер в многоэтажной жилой застройке у оживленной городской магистрали. На территории возможно размещение детской площадки, площадки для общественных мероприятий, обновление прогулочной дорожно-тропиночной сети и улучшение пешеходной инфраструктуры вдоль проезжей части.

**Сквер на площади Славы**

Сквер на площади в промышленной зоне рядом на крупной городской магистрали. На территории возможно размещение спортивной площадки, площадки для общественных мероприятий, выставочной зоны, обновление прогулочной дорожно-тропиночной сети и улучшение пешеходной инфраструктуры вдоль проезжей части.

**Сквер по пр. Кораблестроителей, перед д. 1 - 9, 11а до круговой развязки**

Пешеходный бульвар вдоль проспекта Кораблестроителей в жилой многоэтажной застройке. На территории возможно размещение детской и общественной площадок, обновление прогулочной дорожно-тропиночной сети и улучшение пешеходной инфраструктуры перед магазинами.

**Сквер «Дружба» по ул. Исполкома**



Сквер во дворе с многоэтажной жилой застройкой. На территории возможно размещение детской и общественной площадок, а также обновление прогулочной дорожно-тропиночной сети.

**Сквер «Сосны»**  
 (пр. 70 лет октября, между д. 8а, 26, 28 по ул. Героев Космоса)



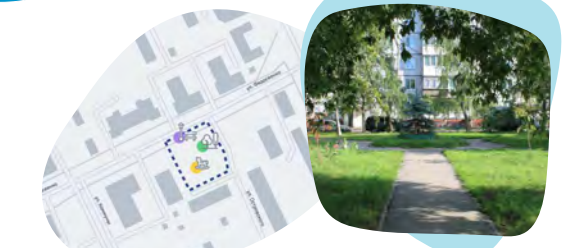
Сквер во дворе с многоэтажной жилой застройкой. На территории возможно размещение спортивной площадки, площадки для общественных мероприятий и обновление прогулочной дорожно-тропиночной сети.

**Сквер на пл. Буревестника**



Сквер в административном центре района в жилой застройке средней этажности, рядом с Сормовским парком. На территории возможно оформление площади для общественных мероприятий, входной зоны и обновление прогулочной дорожно-тропиночной сети.

**Сквер по ул. Культуры**  
 (у кинотеатра «Ракета»)



Сквер во дворе жилого дома средней этажности рядом с детским клубом «Ракета». На территории возможно размещение детской площадки, обновление прогулочной дорожно-тропиночной сети и улучшение пешеходной инфраструктуры вдоль проезжей части.

**Сквер по ул. Культуры у д. 2-4**



Сквер между кварталами многоэтажной жилой застройки у оживленной городской магистрали. На территории возможно размещение детской площадки и обновление прогулочной дорожно-тропиночной сети.

**Сквер по ул. Н. Рыбакова**



Сквер в многоэтажной жилой застройке рядом с Сормовским парком. На территории возможно размещение небольшой общественной площадки и обновление прогулочной дорожно-тропиночной сети.

## Красное Сормово



В 2019 году завод отметил свое 170-летие. В разные годы здесь выпускались не только известные на весь мир суда, подводные лодки, паровозы серии «Су» и танки Т-34, но и оригинальные вагоны-самоходы - прообраз современных рельсовых автобусов, специальные вагоны-ковши для расплавленного чугуна и шлаковозы, первый советский думпкар.

