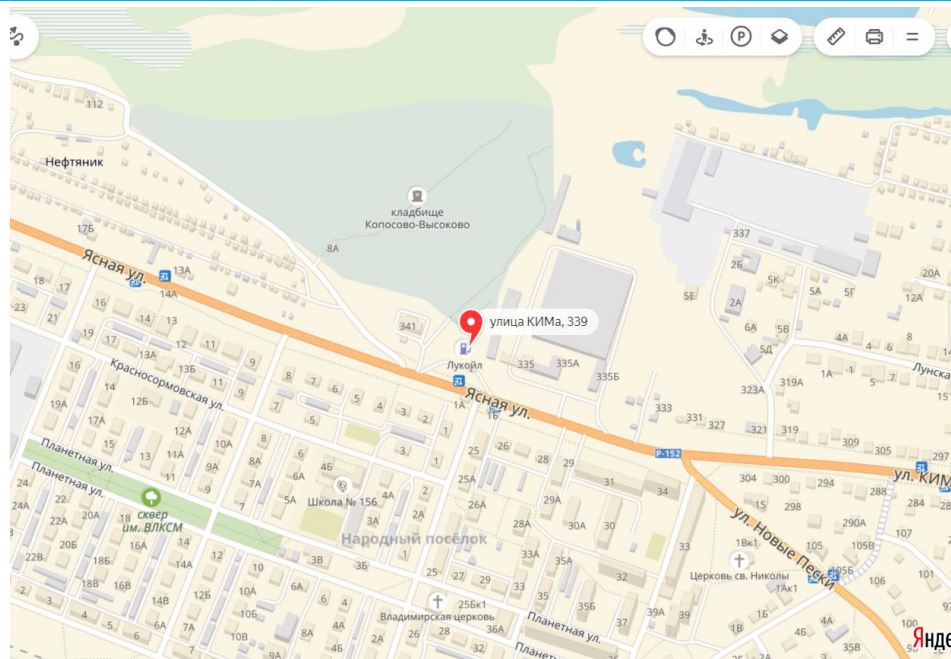


3.6. Для территориальной зоне ТПК-0 (зона коммунально-обслуживающих объектов V класса вредности) в части уменьшения минимального отступа от границ земельного участка и красной линии до зданий, строений, сооружений АЗС, в т.ч. до площадки слива автомобильных цистерн от красной линии 3,5м; от площадки досмотра автоцистерн до границ земельного участка 0,5 м, до красной линии 0м; до узла наполнения резервуаров до границ земельного участка 2,6м, до красной линии 2,0м для земельного участка (кадастровый номер 52:18:0010303:1) в Нижегородской области, г.Нижний Новгород, Сормовский район, ул.Кима, 339.

Заявитель: от лица ООО «ЛУКОЙЛ Волганефтепродукт» по доверенности от 11.04.2018 №228 Ю.А.Новиков.

Ситуационный план. Фрагмент градостроительного зонирования в соответствии с Правилами землепользования и застройки

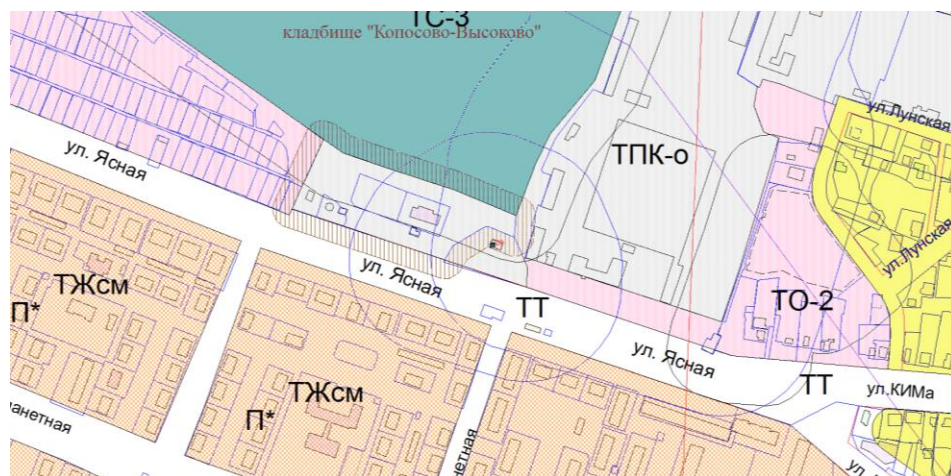


Земельный участок расположен в территориальной зоне коммунально-обслуживающих объектов, предусматривающих небольшие посетительские потоки, V класса опасности ТПК-о.

Установлены предельные параметры разрешенного строительства:

- минимальный отступ от границ земельных участков до зданий, строений, сооружений 3,5 м;

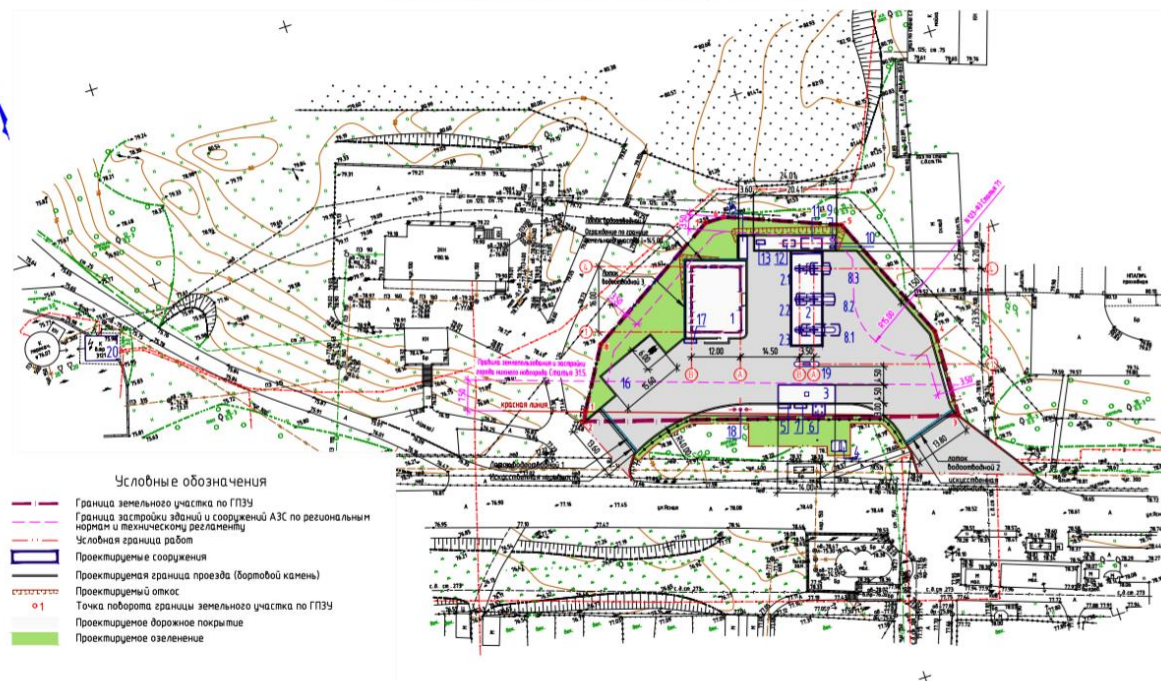
- минимальный отступ от красной линии до объекта капитального строительства 7,5 м.



ООО «НПО ТЕХНОЛОГИЯ» по договору подряда разрабатывает проектную документацию на реконструкцию существующей АЗС №7/52 ООО «ЛУКОЙЛ-Волганефтепродукт», г. Нижний Новгород, ул. Кима 339.

Схема планировочной организации. Архитектурное решение объекта

Схема планировочной организации земельного участка М 1:500



- Условные обозначения
- Граница земельного участка по ГПЗУ
 - Граница застройки зданий и сооружений АЭС по региональным нормам и техническому регламенту
 - Условная граница работ
 - Проектируемые сооружения
 - Проектируемая граница проезда (бортовой камень)
 - Проектируемый откос
 - Точка поворота границы земельного участка по ГПЗУ
 - Проектируемое дорожное покрытие
 - Проектируемое озеленение

Экспликация зданий и сооружений

Номер по плану	Наименование	Координаты вверха сети
1	Здание операторной с паркингом залом и навесом (5190.1)	
2	Навес (3.3)	
2.1-2.3	ТРЭ ЭМТ 1-3	
3	Площадка слива автомобильных цистерн	
4	Информационная стена	
5	Контейнер для песка, проб и заземляющих стержней	
6	Площадка досмотра автоцистерн	
7	Узел наполнения резервуаров	
8.1	РРС 50 м² (20-30 м², подземный)	
8.2	РРС 50 м² (15-15 м², подземный)	
8.3	РРС 25 м² (подземный)	
9	Молниезащита	
10	Узел безразличия паров	
11	Станция насосов, 25 м³	
12	Навесная оплотнение ливневых стоков	
13	Домик оператор	
14	Площадка ТБО	
15	Площадка легковых автомобилей (3 места)	
17	Сарай-бокс (после покраски или, пылесос)	
18	Фонари	
19	ТРЭ ЭМТ 4, вынесен с подземной	
20	Существующие сооружения	
20	ТЭ-ЭМТ	

1. Расстояние между зданиями и сооружениями проекта согласно СП 54.13330.2014 "Стандарт автомобильных заправок"
2. Расстояние от зданий и сооружений до границ с нулевой отметкой земли проекта согласно ИТЭЗ-ФЗ от 22.07.2008 г. "Технический регламент о требованиях пожарной безопасности"

		1805-ПЗУ-ГЧ	
		ООО "РАСМ-Волгоградстрой"	
Исполн:	Авт.проект:	Содержит:	Дата:
Город:	Издатель:	Регистрация АЭС №1/02:	Исполнитель:
Проект:		№:	№:



2. Площадка досмотра автоцистерн (поз.6 по ПЗУ)



1. Площадки слива автомобильных цистерн (поз.3 по ПЗУ).
2. Площадки досмотра автоцистерн (поз.6 по ПЗУ).
3. Узла наполнения резервуаров (поз.7 по ПЗУ).

Данные сооружения должны находится вместе, согласно технологического процесса. На основании НПБ 111-98* Движение автоцистерн следует проектировать по наиболее короткому пути, попадающему в границу ограничения красной линии. Заявитель повторно просит разрешить расположение данных сооружений в зонах ограничения отступа от красной линии 7,5 м и 3,5 от границ участка. Данные ограничения правил землепользования и застройки города Нижнего Новгорода вступили в силу 30.03.2018 г. ранее данные ограничения отсутствовали.

Информация к Схеме планировочной организации земельного участка по обеспечению противопожарных требований

Противопожарные расстояния между проектируемыми сооружениями внутри АЗС.

Расстояние от проектируемого здания операторной с торговым залом и кафе до ТРК под навесом принято 15,2 м (нормативно – 15 м, табл. 2 СП 156.13130.2014).

Расстояние от проектируемого здания операторной с торговым залом и кафе до отдельностоящей ТРК принято 17,06 м (нормативно – 15 м, табл. 2 СП 156.13130.2014).

Расстояние от проектируемого здания операторной с торговым залом и кафе до подземных емкостей ЖМТ принято 16,62 м (нормативно – 15 м, табл. 2 СП 156.13130.2014).

Расстояние от проектируемого здания операторной с торговым залом и кафе до очистных сооружений принято 13 м до проемов здания, 15 м до наружных стен здания (нормативно – 9 м до проемов /15 м до стен здания, табл. 2 СП 156.13130.2014).

Расстояние от проектируемого здания операторной с торговым залом и кафе до проектируемой парковки легковых автомобилей принято – 9,32 м (нормативно – 9 м, табл.2 СП 156.13130.2014).

Расстояние от ТРК до очистных сооружений принято – 5 м (нормативно – 4 м, табл. 2 СП 156.13130.2014).

Расстояние от проектируемого здания операторной с торговым залом и кафе до проектируемой парковки легковых автомобилей принято – 33,87 м (нормативно – 9 м, табл.2 СП 156.13130.2014).

Расстояние от площадки АЦ до здания операторной с торговым залом и кафе принято 15,91 м (нормативно – 15 м, табл. 2 СП 156.13130.2014).

Расстояние от площадки АЦ до проектируемой парковки легковых автомобилей принято 29,32 м (нормативно – 9 м, табл.2 СП 156.13130.2014).

Расстояния от подземных емкостей ЖМТ до проектируемой парковки легковых автомобилей принято – 35,12 м (нормативно – 6 м, табл.2 СП 156.13130.2014).

Противопожарные расстояния между проектируемыми сооружениями АЗС и объектами, к ней не относящимися.

Расстояние от проектируемого здания операторной с торговым залом и кафе до производственного здания (автосервис по ул. Кима 341) принято 42 м (нормативно – 12 м табл. 1 СП 4.13130.2013).

Расстояние от проектируемого здания операторной с торговым залом и кафе до производственного здания (склад, находящийся справа от въезда на АЗС) принято 44 м (нормативно – 12 м, табл. 1 СП 4.13130.2013).

Расстояние от проектируемых ТРК (Топливораздаточных колонок) до производственного здания (автосервис по ул. Кима 341) принято 74 м (нормативно – 15 м, табл. 15 Федерального закона 123-ФЗ).

Расстояние от проектируемых ТРК (Топливораздаточных колонок) до производственного здания (склад, находящийся справа от въезда на АЗС) принято 25 м (нормативно – 15 м, табл. 15 Федерального закона 123-ФЗ).

Расстояние от проектируемых резервуаров ЖМТ до производственного здания (автосервис по ул. Кима 341) принято 74 м (нормативно – 15 м, табл. 15 Федерального закона 123-ФЗ).

Расстояние от проектируемых резервуаров ЖМТ до производственного здания (склад, находящийся справа от въезда на АЗС) принято 25 м (нормативно – 15 м, табл. 15 Федерального закона 123-ФЗ).

Расстояния, обеспечивающие охраняемые зоны до инженерных коммуникаций. (п. 6.1.30, табл. 9, СП 4.13130.2013)

Водопровод, расстояние до здания АЗС – 5,3 м, от стелы до существующего водопровода – 7,5 м (нормативно до фундаментов зданий и сооружений – 5 м).

Канализация, расстояние от здания АЗС – 3,3 м, от стелы до существующей канализации – 3,45 м (нормативно до фундаментов зданий и сооружений – 3 м).

Газопровод среднего давления, проходит за земельным участком в 5 м (нормативно до фундаментов зданий и сооружений – 4 м)

Кабели силовые всех напряжений и кабели связи проходят вдоль колонок ТРК на расстоянии 0,6 м от островка (нормативно до фундаментов зданий и сооружений – 0,6 м)

Планировочное решение территории АЗС №7/52 выполнено с учетом размещения на ее территории зданий, сооружений и технологического оборудования и исключает возможность растекания аварийного пролива топлива как по территории АЗС, так и за ее пределы.

На въезде и выезде с территории АЗС предусмотрены дренажные лотки, предотвращающие растекание аварийного пролива топлива за территорию АЗС и отводящие загрязненные нефтепродуктами атмосферные осадки в проектируемые очистные сооружения, что соответствует требованиям п. 6.21 СП 156.13130.2014.

Движение транспортных средств по территории АЗС выполнено односторонним, въезд на территорию АЗС и выезд с нее предусмотрены раздельными, что соответствует требованиям п.6.27 СП 156.13130.2014.

Расположение транспортных средств на парковке не препятствует свободному выезду транспортных средств с территории АЗС, что соответствует требованиям п. 6.31 СП 156.13130.2014.